

CAEZ-COP

2021

Corporativo Azucarero  
Emiliano Zapata:  
Noveno Informe de  
Comunicación Sobre  
el progreso.

APOYAMOS  
EL PACTO MUNDIAL



# 2021

## Contenido

APOYAMOS  
EL PACTO MUNDIAL



**04 Mensaje del Gerente General**

**05 Mensaje del Sindicato Local**

**06 Nosotros**

07 Nuestra Historia

08 Misión

09 Visión

10 Valores

11 Grupos de Interés

12 Modelo de Sostenibilidad

13 CAEZ en Cifras

14 Reconocimientos

18 Certificaciones

19 Desempeño Económico

**20 Derechos Humanos**

21 Política de No al Trabajo Infantil

23 Eliminación de Trabajo Forzoso

24 Libertad de Asociación

25 Igualdad de Género

26 Empoderamiento de la Mujer

**27 Apoyo a la comunidad**

27 Agente de Cambio Social

28 Capacitación Para el Trabajo

29 Ayuda Humanitaria

31 Capacitación a Productores

34 Calidad de vida en el campo

35 Empleo Indirecto en Campo

36 Donaciones

37 Voluntariado San Miguel

**38 Apoyo a la educación**

38 Apoyo Tecnológico

39 Donativo a Instituciones Educativas

**40 Fomento a la cultura**

40 Nuestras tradiciones

# 2021

## Contenido

APOYAMOS  
EL PACTO MUNDIAL



- 41 Prácticas Laborales**
  - 42 Principios Rectores Coca-Cola
  - 43 Capacitación
  - 46 Código de Conducta y Adendum No. 1
  
- 47 Calidad de vida en el trabajo**
  - 47 Fomento a la Educación
  - 48 Viajes a Colaboradores
  - 49 Seguridad Industrial
  - 52 Salud Ocupacional
  
- 58 Desempeño Ambiental**
  - 59 Buenas Prácticas Ambientales después de Covid-19
  - 60 Medición de Ruido
  - 61 Reducción de emisiones
  
- 64 Manejo de Residuos**
  - 64 Aprovechamiento de bagazo
  - 65 Descarga de Agua Residual
  - 66 Humedal Artificial
  - 67 Sistema de Agua de Retorno para Lavado de Gases
  - 68 Consumo de agua de extracción
  - 69 Reciclado de Agua
  - 70 Residuos de manejo especial
  - 73 Residuos Peligrosos
  - 75 Caña cosechada en verde
  - 76 Campo Limpio
  
- 77 Anticorrupción**
  - 78 Política Anticorrupción BSM
  - 79 Acerca de este informe
  - 80 Alcance y Contacto

## Comité de Responsabilidad Social Empresarial

**Lic. Janeth Olivarez Mendoza**

Jefa de Responsabilidad Social Empresarial

**Quím. María del Rocío Ocampo Figueroa**

Jefa de Mejoramiento Ambiental

**Ing. Lorenzo Velázquez Ramiro**

Superintendente de Elaboración

**Ing. Javier Flores Torres**

Supervisor de Zona

**Ing. Claudia Ventura Flores**

Jefa de Laboratorio Químico de Campo

**Ing. Alejandra Cruz Gaona**

Supervisora Analista e Información de Campo

**Ing. Juan Roberto Martínez Toledo**

Coordinador Ambiental

**Doc. Abril Sihomara Álvarez Salgado**

Jefe de Servicios Médicos

**Ing. Santiago Rodríguez Morales**

Intendente de Operación y Cosecha

**Ing. Mario Flores Armas**

Supervisor de Zona

**Ing. Xiomara M. Mejía Rodríguez**

Auxiliar crédito cañero

**Ing. Carlos Eduardo Lopez Alvares**

Analista IMSS

## Comité de Sostenibilidad

**Ing. Alfredo Salazar Ortiz**

Gerente General

**Lic. Bernardino Zuñiga Zochitla**

Jefe de Productividad y Desarrollo

**Ing. Yuri Cardel Vázquez**

Superintendente General de Campo

**Ing. José Alfredo Huerta Ríos**

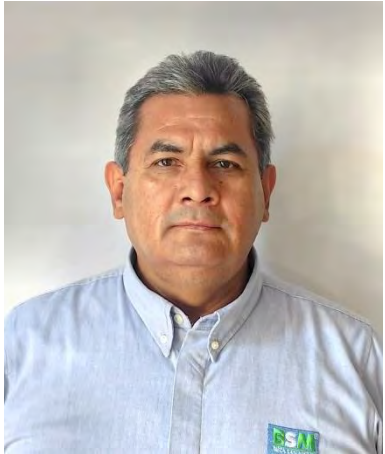
Superintendente de Control de Calidad

**Lic. Ariadna Salgado Camacho**

Coordinadora del Sistema Integral de Gestión

Nuestro reconocimiento y agradecimiento a todos los Colaboradores que hicieron posible ésta Comunicación del Progreso (CoP) 2021

# Carta del Gerente General



En CAEZ nos complace comunicarles que por 9° año consecutivo, como empresa Socialmente Responsable, renovamos nuestro compromiso con el Pacto Mundial y sus principios, referentes a Derechos Humanos, Prácticas Laborales, Desempeño Ambiental y la Lucha contra la Corrupción, como parte de este compromiso presentamos nuestra novena Comunicación de Progreso.

En esta COP resaltamos los esfuerzos de nuestra empresa durante el periodo 2020-2021 en la implementación de los Principios del Pacto Mundial tanto en nuestra operación en fábrica como en nuestra zona de influencia. Desde nuestra adherencia al pacto mundial hemos impulsado la Sostenibilidad y desde entonces hemos desarrollado y afinado diversas iniciativas que describimos en el presente Informe.

A pesar del panorama mundial desatado por el COVID-19 y que nos puso a prueba a todos el año pasado, hemos trabajado para perfeccionar nuestras estrategias y continuar de manera exitosa con nuestra operación en esta nueva normalidad.

En este tiempo hemos logrado mantener los ingresos económicos de nuestra zona de influencia, fortaleciendo a nuestra cadena de valor y a nuestras partes interesadas en pos de un desarrollo sostenible y sustentable, indispensable para lograr un mundo con las mismas oportunidades para todas las personas.

**Ing. Alfredo Salazar Ortiz**  
**Gerente General**



# Carta del Sindicato Local



Ante la situación de la pandemia por COVID 19, como sindicato reconocemos el esfuerzo que cada uno realiza en el día a día. Somos, con orgullo parte de los muchos mexicanos que aún, en esta difícil situación, trabajan, para disminuir los efectos de la crisis. Desde nuestra trinchera como miembros de Beta San Miguel y la Sección 72 estamos dando nuestro mejor esfuerzo siempre en pro de nuestras comunidades y de nuestro país.

Cada uno, desde sus propias circunstancias ha sabido adaptarse a rutinas laborales diferentes lo que representa un esfuerzo aún mayor. Sigamos poniendo nuestro grano de azúcar y recordando que la salud y el bienestar de todos nosotros, de nuestras familias y la sociedad en general es lo primero y fundamental.

Agradecemos también a todas las personas que se encargan de cuidar el cumplimiento de los protocolos de seguridad e higiene dentro de la empresa, ellos al igual que todos están trabajando día a día, con el único objetivo de asegurar la salud y seguridad de todos nosotros.

Hoy más que nunca hagamos presentes nuestros valores sindicales: lealtad, vocación de servicio, solidaridad, respeto, honestidad y responsabilidad. Somos parte un equipo que tiene las capacidades y las ganas necesarias para salir adelante. En nuestros años de historia, hemos vivido muchas situaciones complejas y de todas ellas hemos salido fortalecidos.

¡Mucho ánimo a todos!



**Sección 72**

**C. Gabriel Ángel Rodríguez Herrera**  
**Secretario General de la Sección 72 del Sindicato**  
**de Trabajadores de la Industria Azucarera y**  
**Similares de la República Mexicana**



# Nosotros

Nuestra Historia, Misión, Visión, Valores, Partes Interesadas



# CAEZ

## Nuestra Historia





# Misión

Ofrecer al mercado productos y servicios que superen las expectativas de nuestros clientes, anticipándonos a sus necesidades en cuanto a costo, calidad, oportunidad e innovación.

Esto lo lograremos a través de:

- **ALCANZAR** estándares de clase mundial que impliquen mejoras en productividad, costos, sistemas, tecnología y servicio.
- **GENERAR** los recursos económicos suficientes que nos permitan crecimiento, inversión, estabilidad y utilidades que cubran las expectativas de nuestros trabajadores y accionistas.
- **PROMOVER** un ambiente de comunicación y apertura orientado a la estructura organizacional, accionaria, tecnológica y de mercado.
- **CAPACITAR** en lo técnico, administrativo y humano a nuestro personal elevando su nivel profesional y cultural.
- **CONSERVAR** el interés por mantenernos actualizados sobre los avances tecnológicos mundiales en todas las áreas para su oportuna implantación.
- **RESOLVER** aspectos potenciales de daños a la ecología, actuando sobre las causas, mediante sistemas de trabajo e inversiones que mejoren el medio ambiente de nuestras fábricas y de sus áreas de influencia.
- **ANALIZAR**, sistematizar y simplificar los procesos con enfoque de negocio.
- **TRABAJAR** en un ambiente de orden, limpieza, seguridad e higiene, eliminando rechazos y desperdicios.

# Visión

Vemos a **BETA SAN MIGUEL** como el mejor grupo azucarero del país dentro del marco de globalización, siendo competitivo con estándares de clase mundial en tecnología, calidad y costo, para mayor satisfacción de nuestros clientes.



# Valores



## **HONESTIDAD:**

Generadora de confianza y transparencia.



## **JUSTICIA:**

Dar a cada quien lo que le corresponde.



## **SERVICIO:**

Refleja preocupación por los demás.



## **PERSEVERANCIA:**

Demanda fortaleza, aceptación de retos y consistencia.



## **CREATIVIDAD:**

Favorece a la iniciativa, inventiva y apertura.

## **CONCIENCIA SOCIAL:**

Conocimiento de los alrededores, ayuda a la estabilidad, el desarrollo cultural y a la atención al medio ambiente.

## **OPTIMISMO:**

Es tener espíritu propositivo, entusiasmo e integración.

## **RESPONSABILIDAD:**

Implica el deber con libertad. Orden, limpieza, higiene y seguridad: principios fundamentales para una mejor calidad de vida.

# GRUPOS DE INTERES

Hemos identificado nuestros grupos de interés que influyen en nuestras actividades y con los cuales es de suma importancia mantener intercambio continuo de información, a través de diferentes canales de comunicación. Al establecer nuestra estrategia, consideramos sus expectativas y necesidades.

- **CLIENTES** Ofrecemos un producto sustentable de calidad e inocuo, que satisface las necesidades y expectativas de nuestros clientes y de sus clientes.
- **ACCIONISTAS Y CONSEJO DE ADMINISTRACIÓN** Desarrollamos nuestras operaciones de tal manera que generen valor sustentable.
- **NUESTRA GENTE** Buscamos ser una empresa en donde la gente desee trabajar, por tener algo especial que los llene de orgullo. Queremos convertirnos en una de las compañías más respetadas de nuestro sector.
- **PROVEEDORES** Cuidamos y trabajamos en las relaciones comerciales, buscando un resultado propicio para ambas partes, para optimizar su impacto en nuestro rendimiento y ambas permanencias en el mercado.
- **COMUNIDADES** Se ha trabajado en establecer canales de comunicación para conocer las necesidades y expectativas de las comunidades donde operamos, para generar estrategias que ayuden a su desarrollo.
- **GOBIERNO** Cumplir completamente en todas nuestras operaciones con lo dispuesto por la ley en sus tres niveles.
- **INSTITUCIONES DE LA SOCIEDAD CIVIL** Estamos trabajando en mantener relaciones transparentes con grupos de la sociedad civil, para conocer sus expectativas y necesidades y trabajar en conjunto por atenderlas.
- **ACREEDORES BANCARIOS** Formamos relaciones financieras transparentes que generan valor a ambas partes.

# Nuestro Modelo de Sostenibilidad

El Grupo Beta San Miguel emplea un modelo de sostenibilidad que integra acciones al interior de la empresa y en las comunidades donde opera a través de 4 ejes, el cual tiene como base los 17 ODS y los 10 principios del Pacto Mundial.





# CAEZ en cifras 2021



**\$ 2,239**

Millones de pesos en ventas



Respecto a nuestra zona de abasto  
Tenemos presencia en **14** municipios  
de Morelos y **1** del estado  
de México



**628**

Empleos directos



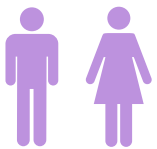
**7,900**

Empleos indirectos



**80**

Horas de capacitación impartidas

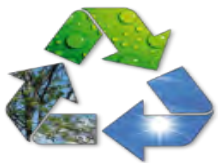


**30%** son mujeres y **70%** son hombres,  
de los colaboradores administrativos



**19,462**<sup>MWh</sup>

Generados a través de un sistema propio



**118.78**<sup>M<sup>3</sup>/MIN</sup>

De agua reutilizada



**11.3**<sup>M<sup>3</sup>/MIN</sup>

De agua reciclada



**532**<sup>MIL M<sup>3</sup></sup>

De agua residual utilizada en riego  
agrícola

# Reconocimientos

  
CENTRO MEXICANO PARA LA FILANTROPIA

Ciudad de México a 28 de febrero de 2021.

**Ing. Alfredo Salazar Ortiz**  
Director General  
Corporativo Azucarero Emiliano Zapata, S.A. de C.V.

Estimado Ing. Salazar:

El Centro Mexicano para la Filantropía, A.C., CEMEFI, y la Alianza por la Responsabilidad Social en México, AliaRSE, hacen de su conocimiento que la empresa **Corporativo Azucarero Emiliano Zapata, S.A. de C.V.**, ha acreditado su compromiso con la responsabilidad social empresarial al haber documentado satisfactoriamente los indicadores establecidos para los ámbitos de Calidad de Vida en la Empresa, Ética y Gobierno Empresarial, Vinculación con la Comunidad y Cuidado y Preservación del Medio Ambiente.

Por tanto, se ha hecho acreedora al Distintivo ESR® 2021 como **Empresa Socialmente Responsable**, el cual podrá ostentar a partir de esta fecha y hasta el 31 de marzo de 2022, con base en los lineamientos establecidos en las Reglas de Uso del Logotipo ESR®.

Extendemos nuestro más amplio reconocimiento a todas las personas que integran la empresa y especialmente a quienes participaron en el proceso de obtención del Distintivo ESR® 2021.

Estamos seguros que este nuevo logro contribuirá para que sus públicos relacionados y la sociedad en general, valoren aún más su gestión socialmente responsable.

Atentamente,

  
Lic. Jorge V. Vilelbas Grzybowski  
Presidente Ejecutivo

Centro Mexicano para la Filantropía, A.C.  
Carretera de Salvador Alvarado #7, Col. Escandón, Alcaldía Miguel Alemán, Ciudad de México,  
México, C.P. 11900  
www.cemefi.org

**PRESIDENTE HONORARIO**  
Manuel Arango Arias

**EXPRESIDENTES**  
Manuel Arango Arias  
Enrillo Castillo Gamboa  
Ma. Luisa Barera de Sierra  
Samuel G. Valdeón Valdez  
Jacqueline Sotolongo de Pineda  
Mercedes C. Anagnón y Ruspérez

**PRESIDENTE EJECUTIVO**  
Jorge V. Vilelbas Grzybowski

**PRESIDENTE DEL CONSEJO DIRECTIVO**  
Jorge Eduardo Familiar Haro

**SECRETARIO**  
Melo González de Górriz Coe

**TESORERO**  
Jorge Aguilar Velázquez

**VICEPRESIDENTES**  
Fernando Gálvez y Gálvez  
Loreto García Murri  
Nelly Jiménez O'Farril  
José Manuel Muradas Rodríguez

**VOCALES**  
Aliza Lebrón Hirschfeld  
Eduardo Ortiz Trujillo  
Arturo Zapata Guibaz

**MIEMBROS DEL CONSEJO**  
Luis Aranguero Téllez  
Diana Baralcha y Pook  
Atardecida J. Benavente Ledebain  
Gerardo Domingo Estrada  
José Ignacio de Nicolás Guibaz  
Roberto Delgado Gallart  
Frank J. Diebyn Moterawa  
Arturo Elias Ayub  
Marta Patricia Herrera González  
Amy Kahari Freund  
Guillermo Lara Alcarbón  
Ma. Luisa Lara de Olarte  
Carlos Ludlow Saldivar  
Carlos L. Méndez Varela  
Miguel Mancera Aguiar  
Raúl Medina Mora Izaca  
Dionicio A. Méndez y García de León  
Esteban Modicuzuma Barragán  
Marta Gisela Noble Collin  
Abelto Nuñez Esteva  
Antonio Otaguerra Maldonado  
Marta del Pilar Prado García  
Olga Ramírez de Gil  
Marta del Pilar Servizo de Matcal  
Eduardo Emilio Touché Hernández  
Martín A. Uruñola Zúñiga  
Custodio Vázquez Olmedo  
Aní. Verónica Lora  
Alejandro Villalobos Argüelles

**COMISARIO**  
Arturo García Bello



Distintivo ESR®, Empresa Socialmente Responsable, otorgado por el Centro Mexicano para la Filantropía (CEMEFI) por **Quinto año consecutivo**.



## Centro de Investigación y Desarrollo de la Caña de Azúcar, A.C.

Ciudad de México, México a 24 de Febrero de 2020

### A QUIEN CORRESPONDA,

Por este conducto hago de su conocimiento que en México ninguna de las diversas variedades que se cultivan comercialmente provienen de organismos genéticamente modificados (OGM). El Programa Nacional de Mejoramiento Genético que se realiza a través del Centro de Investigación y Desarrollo de la Caña de Azúcar (CIDCA, A.C.) es por métodos convencionales y naturales en la Estación de Hibridación, localizada en Tuxtla Chico, Chiapas.

Hablando específicamente del Ingenio Corporativo Azucarero Emiliano Zapata, S.A. de C.V., las variedades comerciales de caña de azúcar cultivadas en su zona de abastecimiento podemos observar cómo se estructura su nomenclatura, primeramente por siglas que corresponden al país de origen donde se obtuvo la variedad, seguido de los dos primeros dígitos hacen referencia al año o generación en que se realizó la cruce (breeding seasons) y los siguientes dígitos corresponden al número de híbrido seleccionado, esto dentro del proceso de evaluación y selección para la obtención de una nueva variedad. Como país y en específico en caña de azúcar no hemos incurrido en esta área de organismos genéticamente modificados.

Para este caso del Ingenio Corporativo Azucarero Emiliano Zapata, S.A. de C.V., la superficie sembrada comercialmente está integrada predominantemente con las siguientes variedades:

My 55-14	Mex 69-290	Mex 80-1415	LTMex 94-2	LTMex 96-9
Mex 57-475	CP 72-2086	CP 86-1508	MaxSFC 95-46	LTMex 96-10
M 1658-78	Mex 79-431	ITV 92-1424	AleMex 96-40	Mex 95-35

Como podemos observar por los años de selección (1955, 1957, 1958, 1969, 1972, 1979, 1980, 1988, 1992, 1994, 1995 y 1996), estas variedades están libres de haberse obtenido mediante técnicas de manipulación genética.

Con los criterios descritos en los párrafos anteriores al Ingenio Corporativo Azucarero Emiliano Zapata, S.A. de C.V., se justifica y prueba, que está totalmente libre y con toda seguridad de variedades de caña de azúcar transgénicas u OGM.

Sin otro particular y esperando que la información sea de utilidad, quedo a sus más distinguidas consideraciones.

ATENCIAMENTE

DR. CARLOS FLORES REVILLA  
GERENTE EJECUTIVO GENERAL  
CIDCA, A.C.

RÍO NIÁGARA # 11 Int. 1 COL. CUAUHTÉMOC, MÉXICO, D.F. C.P. 06500  
TEL.: (55) 5062-1380 FAX: (55) 5062-1395

El Centro de Investigación y Desarrollo de la Caña de Azúcar, A.C., da constancia que ninguna de las variedades de caña utilizadas en el Corporativo Azucarero Emiliano Zapata son genéticamente modificadas.







## RECONOCIMIENTO

Por haber participado en la campaña  
#EllasXODS - Día Internacional de la Mujer de MY World México entre el 1 y el 12 de marzo del 2021.

### Corporativo Azucarero Emiliano Zapata S.A

A handwritten signature in black ink, appearing to read 'Meigan Díaz Corona'.

Meigan Díaz Corona  
Jefa de la División de Campañas de  
MY World México

A handwritten signature in black ink, appearing to read 'Mariela Lizbeth Longines Salgado'.

Mariela Lizbeth Longines Salgado  
Asistente de la División de Campañas de  
MY World México



Este año fuimos acreedores a un reconocimiento por parte de My World México por nuestra labor durante la campaña #EllasXODS en el marco del Día Internacional de la Mujer.



A lo largo de este año en el Corporativo Azucarero Emiliano Zapata nos hemos hecho acreedores de reconocimientos por parte del PNUMA y My World México por nuestra **labor en pro del medio ambiente.**

# Certificaciones



Certificación enfocada en la Gestión de la Calidad de un producto y/o servicio, para lograr el cumplimiento satisfactorio de los requisitos del producto y satisfacción de nuestros clientes.

01



Certificación enfocada en la Gestión de la Inocuidad de los Alimentos, para evitar la aparición de alimentos no seguros en manos de sus clientes y consumidores.



Es el sistema de control de calidad de los alimentos según las normas judías denominadas kosher.



Estamos unidos a Sedex, la cual es una Organización sin ánimo de lucro cuyo objetivo es posibilitar mejoras en las prácticas comerciales responsables y éticas de las cadenas de suministro de todo el mundo.



Participación en el Programa GEI, programa nacional voluntario de contabilidad y reporte de Gases Efecto Invernadero (GEI) y promoción de proyectos de reducción de emisiones de Gases Efecto Invernadero.



# Desempeño Económico 2021



**Corporativo Azucarero Emiliano  
Zapata S.A. de C.V.**





Derechos Humanos

# Política de No al Trabajo Infantil

## Comunicación Partes Interesadas

A través de reuniones informativas hemos comunicado a **2,037 integrantes de nuestra cadena de valor** entre cabos, capitanes, cortadores, productores, asociaciones cañeras, ayuntamientos, entre otros.

## Comunicación Externa

Alrededor de **1500 personas** son **comunicadas** mensualmente a través de la colocación de lonas informativas.

## Comunicación Interna

Hemos comunicado a los **empleados** contratados en periodo de zafra y reparación en CAEZ sobre nuestra política.

Empleados	Total
Sindicalizados	279
No Sindicalizados	80
Externos	39
<b>Total</b>	<b>398</b>



# No al Trabajo Infantil

## Concurso de Dibujo



Este año realizamos la segunda edición del concurso de dibujo “Mi comunidad y el azúcar” el tema fue “Los peligros que corre un menor al trabajar en el campo” a través de esta actividad buscamos que los menores de 10 a 15 años de edad de nuestras comunidades aledañas reflexionen en torno a la situación del trabajo infantil y de esta manera prevenirlo de una manera activa y divertida.



En concordancia con las leyes vigentes en nuestro país, en CAEZ promovemos la eliminación del trabajo forzoso u obligatorio, lo cual se cumple y monitorea a través de las siguientes herramientas:

- Contrato Colectivo de Trabajo e individual.
- **Código de Conducta y Prácticas Responsables.**
- Política de Prestaciones a los Trabajadores.

## Eliminación de todas las formas de trabajo forzoso y obligatorio.

También **contamos con buzones** en áreas visibles del ingenio, correo electrónico, correo postal y un buzón virtual para comentarios y sugerencias en nuestra Intranet.



### PERSONAL POR TIPO DE CONTRATO

CONTRATO	HOMBRES	MUJERES	TOTAL
PERMANENTE	401	18	419
TEMPORAL	191	18	209
<b>TOTAL COLABORADORES</b>	<b>592</b>	<b>36</b>	<b>628</b>



NUESTRO PERSONAL ES **CONTRATADO DIRECTAMENTE POR LA EMPRESA** Y TRABAJA JORNADA COMPLETA

En el Corporativo Azucarero Emiliano Zapata estamos convencidos de que nuestro éxito se debe a la dedicación y esfuerzo de cada colaborador en su hacer diario. Nuestro grupo tiene como compromiso el dar preferencia en las promociones al personal que ya labora con nosotros, y en las nuevas contrataciones a los residentes locales de las comunidades cercanas.



# Libertad de Asociación

El Corporativo Azucarero Emiliano Zapata ratifica su compromiso y reconoce el derecho de sus colaboradores a la libertad asociación sindical y de negociación colectiva de acuerdo a la legislación vigente a través del Contrato Ley.

Actualmente la **sección 72 del Sindicato de Trabajadores de la Industria Azucarera y Similares de la República Mexicana** cuenta con **778 trabajadores afiliados en CAEZ** entre permanentes y eventuales,

En el año **2021** se llevó a cabo un **proceso de cambio sindical** en el cual participaron los colaboradores Sindicalizados.



# Igualdad de género

En CAEZ nos reconocemos como empresa respetuosa de los derechos humanos.

Actualmente del total de colaboradores administrativos:

**70%** Son hombres



**30%** SON MUJERES

Es por esto que continuamos trabajando para consolidar la inclusión e igualdad de género.



En CAEZ no hacemos distinciones de ningún género para establecer sueldos y salarios o para otorgar ascensos en la empresa.



Existen oportunidades laborales para todos y todas.

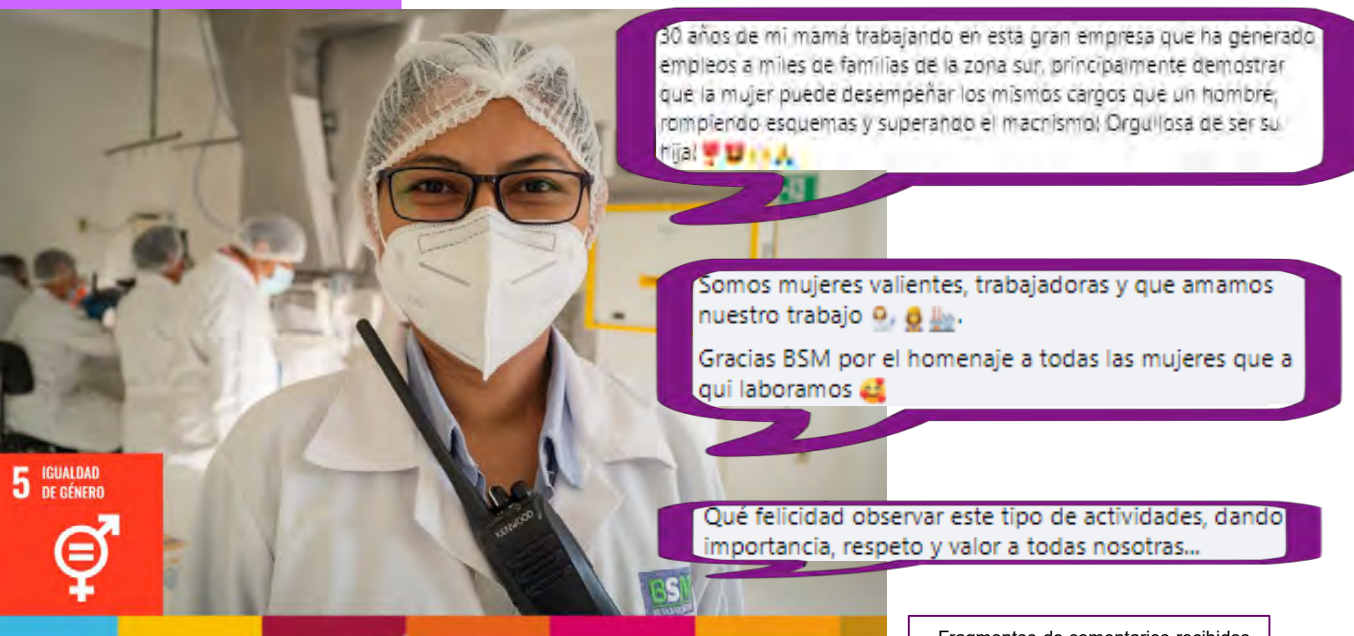


**Hombres y mujeres tienen salarios iguales en los mismos cargos.**



Cumplimos con todas las leyes y disposiciones aplicables sobre igualdad en el empleo y no discriminación.

# Empoderamiento de la Mujer



30 años de mi mamá trabajando en esta gran empresa que ha generado empleos a miles de familias de la zona sur, principalmente demostrar que la mujer puede desempeñar los mismos cargos que un hombre, rompiendo esquemas y superando el machismo! Orgullosa de ser su hija! 🇲🇽🇵🇪🇨🇪🇵🇷

Somos mujeres valientes, trabajadoras y que amamos nuestro trabajo 🇲🇽🇵🇪🇨🇪🇵🇷.  
Gracias BSM por el homenaje a todas las mujeres que a qui laboramos 🇲🇽🇵🇪🇨🇪🇵🇷

Qué felicidad observar este tipo de actividades, dando importancia, respeto y valor a todas nosotras...

Fragmentos de comentarios recibidos en la página de Facebook.

En el marco del día internacional de la mujer, este año colaboramos en la campaña **#EllasXODS** a través de nuestra campaña local **#mujer-esconingenio**.

Esta campaña tuvo los objetivos de:

1. Sensibilizar a nuestra Comunidad Digital a través de la página de Facebook sobre la situación de **desigualdad de la mujer en el mundo**.
2. **Reconocer** el valor del trabajo de la Mujer en la Industria Azucarera.
3. **Empoderar** a las Mujeres de CAEZ.
4. Inspirar a las futuras generaciones para convertirse en **Mujeres Líderes**: Por un futuro igualitario, a través de testimonios .

Esta campaña se realizó a través de la publicación de vídeos y fotografías (virtuales y físicas) de todas las empleadas, que así lo quisieron, acompañadas de reflexiones personales sobre lo que ser mujer en la industria representa.

**#EllasXODS** Mujer-es con Ingenio



# Apoyo a la Comunidad



## Agente de Cambio Social

Este año lanzamos la convocatoria del Reconocimiento “Agente de Cambio Social” el cuál busca reconocer la labor de aquellas personas de la sociedad civil que han contribuido de manera responsable a su comunidad a través de modelos o procesos innovadores.

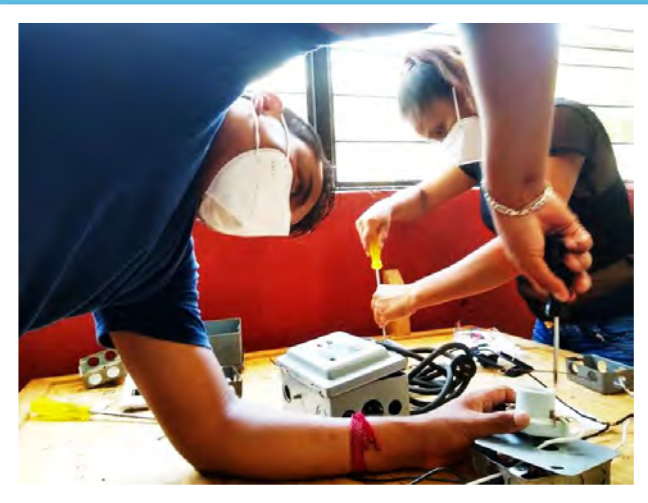
Después de un proceso minucioso de calificación al ganador se le otorgo un reconocimiento público, una estatuilla y fue acreedor de una laptop.

**Con esto buscamos impulsar a los agentes a seguir desarrollando procesos participativos en sus comunidades.**

# Apoyo a la comunidad - Educación Capacitación para el Trabajo



La Fundación Beta San Miguel tiene como eje operacional el desarrollo de las comunidades aledañas a los ingenios y este año lo realizamos a través de nuestro programa “Educación para la Productividad y el Emprendimiento” con **4 cursos impartidos: Electricidad Básico, Elaboración y Moldeado de Barro, Plomería Básico y Herramientas Digitales para la innovación Docente.**



## No. de Beneficiarios Directos

52

## Sexo

19 Hombres  
33 Mujeres

## Municipio de Procedencia

Ciudad de México	2
Cuautla	2
Jiutepec	1
Jojutla	4
Mazatepec	1
Puente de Ixtla	1
Tepalcingo	2
Tlaltizapán	12
Tlaquiltenango	12
Xochitepec	11
Xoxocotla	1
Zacatepec	5

## Inversión

\$43,372.00



Ante la contingencia mundial apoyamos a negocios locales a través de la donación de lonas informativas que promueven las medidas básicas de distanciamiento social y el adecuado uso del cubrebocas.



# Apoyo a la Comunidad Ayuda Humanitaria



Ante la emergencia sanitaria por COVID-19 desde el 2020 decidimos enfocar parte de la operación de la Fundación BSM del CAEZ, en brindar Ayuda Humanitaria a los albergues de cortadores de caña migrantes, a instancias de salud, cortadores de caña locales y personas en general de las comunidades aledañas, pertenecientes a nuestra zona de abasto.

Desde el mes de octubre del 2020 al mes de agosto del 2021 hemos invertido un total **\$234,700.30** y **\$416,399.25** desde inicios de la pandemia.



# Apoyo a la Comunidad

## Capacitación a productores

Al ser una Empresa Socialmente Responsable en el Corporativo Azucarero Emiliano Zapata seguimos apostando por el crecimiento y desarrollo de nuestra Industria trabajando de forma incansable para que cada vez más **Productores** de Azúcar disfruten de nuestros servicios de calidad e innovación tecnológicas con las que contamos a través de **capacitaciones** constantes.



Creemos que el futuro se construye sumando esfuerzos y mejorando día a día, es por esto que **se continua con los trabajos de extensionismo y vinculación** con apoyo técnico Arvensis, Fertisquisa, Novocomplex FMC, se impartieron conferencias sobre manejo de malezas, siembras, cultivo, control de plagas y nutrición de la caña de azúcar.





# Apoyo a la Comunidad

## Capacitación a productores

Así mismo con la finalidad de incrementar las oportunidades de nuestros productores los capacitamos en materia de nutrición de la caña de azúcar y del paquete tecnológico de la siembra a través de nuestro **programa Día de campo**, para coadyuvar a reducir los costos en su siembra, incrementar la productividad en sus ejidos y mitigar los impactos ambientales, esto en vinculación con nuestros proveedores locales de agroquímicos.



Este año realizamos, **20 días de campo** y en total contamos con la participación de **414 asistentes**.

# Apoyo a la Comunidad Capacitación a productores

Se estableció un campo demostrativo para la evaluación de las variedades comerciales de caña de la zona de abasto.

Con el objetivo de conocer el comportamiento de cada una de ellas para el desarrollo en la renovación del campo morelense en los distintos ejidos.

# Apoyo a la Comunidad

## Calidad de Vida en el Campo

01

Entrega de despensas



02

Entrega de sueros



03

Entrega de Termos



En coordinación con las organizaciones cañeras en la **Zafra 2020-2021 entregamos** un total de **22,450** despensas con productos básicos a cortadores de caña. Estas fueron entregadas de forma quincenal y en fechas conmemorativas como semana santa, navidad, año nuevo y final de zafra al 100% de los cortadores contratados por las organizaciones cañeras.

Del mismo modo entregamos **1,267** garrafas a los cortadores en cada frente de corte, **2,208** sobres de sueros hidratantes (HIDRO 220) para que en labores de corte se mantengan hidratados y se entregaron **54** termos para preservar la calidad del suero.

# Empleo indirecto en labores de campo en periodo de zafra

En esta **Zafra 2020-2021** contamos con **1,786** personas movilizadas a través del empleo indirecto, tan solo, en campo gracias a nuestra labor industrial.

FRENTE	CAPITANES	CORTADORES	TRANSPORTISTAS	ALZADORAS	COSECHADORAS
1	6	149	35	5	-
2	7	152	33	7	-
3	8	99	29	4	-
4	3	174	52	7	-
5	7	147	39	6	-
6	5	138	40	7	-
7	6	128	43	10	-
8	6	158	38	6	-
9	6	135	32	7	-
10	-	-	26	-	2
11	-	-	22	-	2
<b>TOTAL</b>	<b>54</b>	<b>1280</b>	<b>389</b>	<b>59</b>	<b>4</b>

# Apoyo a la comunidad

## Donaciones

01 Apoyamos al programa “Sembrando Vida” a través de la donación de Ceniza, que es utilizada como sustrato para la siembra de árboles frutales.

01



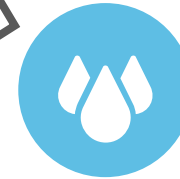
02 Apoyamos con el desazolve del Canal principal del Campo Purísimas; solicitado por el Ejido Cañero de Jojutla.

02



03

03 Realizamos la donación de tambos de lámina, de plástico y tubos de 3” a la organización cañera CNPR para la construcción de un vivero de Plántulas.



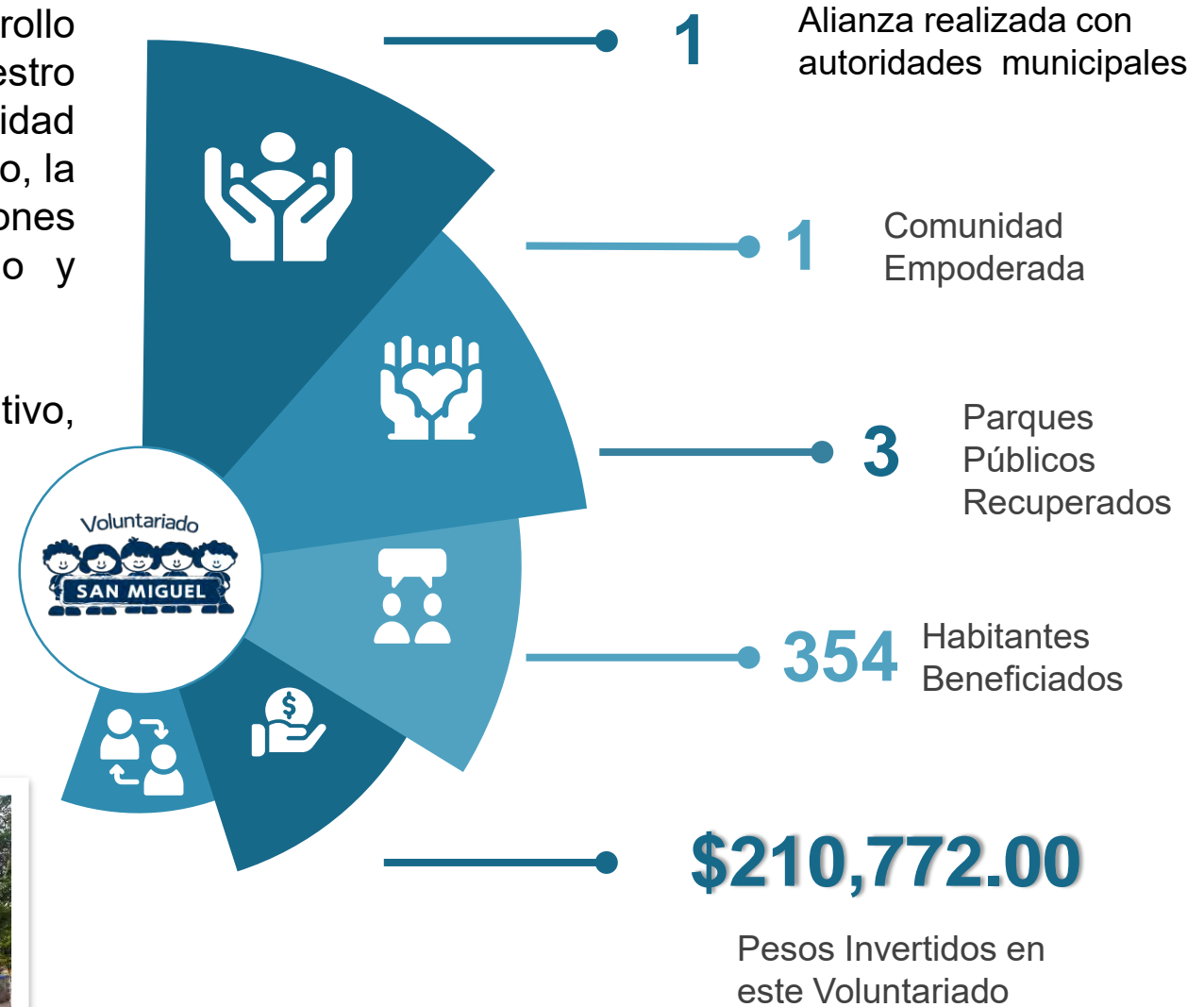
04

04 Donamos tubos de 10” de diámetro para la rehabilitación de la tubería que conecta a la válvula del cárcamo del Manantial Chihuahuita a petición del Sistema de Agua Potable de la Región.

# Apoyo a la Comunidad Voluntariado San Miguel

Este año con el objetivo de brindar alternativas de desarrollo social en la nueva normalidad, llevamos a cabo nuestro programa de **Voluntariado San Miguel** en la comunidad indígena Emiliano Zapata del municipio de Tlaquiltenango, la cual consto con la recuperación de 3 espacios y de sesiones con los vecinos de sensibilización, para el cuidado y preservación de estos espacios.

La intervención tomo 24 días de trabajo consecutivo, consiguiendo los siguientes resultados:



# Apoyo a la Comunidad - Educación

## Apoyo Tecnológico



La Fundación Beta San Miguel tiene como eje operacional para el empoderamiento de las comunidades aledañas a los ingenios el desarrollo humano, en este 2021 se impulsó a través de la donación de tabletas gracias a la colaboración realizada con el banco DEG y con las diferentes Comisarias Ejidales de nuestra Zona de Abasto.

En total se entregaron **20 tabletas** distribuidas en nuestros 14 Municipios de Abasto de Caña de Azúcar.



# Apoyo a la comunidad - Educación

## Donativo a Instituciones Educativas

**EDUCACIÓN** 2020  
 SECRETARÍA DE EDUCACIÓN PÚBLICA  
 SUBSECRETARÍA DE EDUCACIÓN MEDIA SUPERIOR

Oficio número CDTA No.8/SA/07/10/2020  
 Asunto: Balcón de Apoyo

Xoxocotla Mixt., a 12 de Febrero del 2020

**C. LIC. RODOLFO F. VILLANUEVA ZALAPA**  
 GERENTE GENERAL DEL CORPORATIVO AZUCARERO  
 "EMILIANO ZAPATA" S.A DE C.V.

El Centro de Bachillerato Tecnológico Agropecuario No. 8, de Xoxocotla, Mor., tiene como finalidad brindar a las zonas rurales del sur del Estado de Morelos, una educación de formación bivalente, de calidad, pertinente, incluyente e integralmente formativa, factores importantes para el desarrollo del campo y de la comunidad en general. Es importante mencionar, que el CBTA No. 8 de Xoxocotla, se encuentra ubicado en una zona considerada de alta marginación y los ingresos con los que se cuenta son por el concepto de donaciones voluntarias y un presupuesto que se asigna anualmente, mismo que no son suficientes para cubrir todas las necesidades que se requieren, tanto académicas como de infraestructura y mantenimiento.

No omito mencionar que el plantel cuenta con un hato bovino de 24 vacas lecheras mismas que son atendidas por los alumnos de la carrera técnica en Explotación Ganadera.

Por lo anterior expuesta solicitamos de su apoyo para la **DONACIÓN de 3 camiones de BAGAZO DE CAÑA DE AZÚCAR** así como de 4 bidones de **MELAZA**, mismo que se utilizará para realización de la mezcla de alimento para nuestro hato Bovino.

Creemos que usted tiene un alto sentido de responsabilidad social, y más aún en apoyar el desarrollo educativo en escuelas agropecuarias de la región sur del estado.

Sin otro particular, me reitero como su atento y seguro servidor.

**ATENTAMENTE**  
 ME JESÚS MAURICIO GONZÁLEZ ARELLANO  
 SUBDIRECTOR ADMINISTRATIVO

Subscrito con los señores de la CDTA y el 2020 en Xoxocotla, Morelos, a favor de la Subsecretaría de Educación Media Superior y a favor de las Instituciones Educativas que forman parte del Sistema de la Secretaría de Educación Pública referente a la Subsecretaría de Educación Media Superior y a favor de las Instituciones Educativas que forman parte del Sistema de la Secretaría de Educación Pública.

**BSM** CORPORATIVO AZUCARERO EMILIANO ZAPATA ORIGINAL  
 ZACATEPEC, MORELOS N° FOLIO

ORDEN DE SALIDA DE MATERIAL, EQUIPO, HERRAMIENTA Y OTROS

SEGURIDAD PATRIMONIAL	HORA	DÍA	MES	AÑO
REP:			4	3
DEPARTAMENTO: GERENCIA GENERAL				
OBSERVACIONES: CORTESÍA				

CANTIDAD	UNIDAD	DESCRIPCION DEL MATERIAL
3	VIAJES	BAGAZO
		CAMION TORTON CARERO NUMERO 1013
		PLACAS G22509A, INTERNACIONAL ROJO MODELO 1998

SOLICITA	AUTORIZA	RECIBE
JESÚS MAURICIO GONZÁLEZ ARELLANO SUBDIRECTOR ADMINISTRATIVO	LIC. RODOLFO F. VILLANUEVA Z.	SR. JUAN DE DIOS GARCÍA GRIJÓ CHOPÓN
NOMBRE Y FIRMA	NOMBRE Y FIRMA	NOMBRE Y FIRMA

D.C. CP - EXP. SEGURIDAD PATRIMONIAL

Se realizó la **donación de bagazo y melaza** para realizar la mezcla de alimento para el hato Bobino del Centro de Bachillerato Tecnológico Agropecuario CBTA #8.



# Fomento a la Cultura Nuestras Tradiciones

Para nosotros como CAEZ, conservar las tradiciones significa continuar con la práctica de las costumbres, hábitos, formas de ser y modos de comportamiento de nuestros empleados y nuestra comunidad en general.

Por lo que hemos encontrado la manera de continuar con su fomento a pesar de la pandemia mundial.



**Concurso  
Calaveritas de  
Azúcar**  
Noviembre



**Día de  
Muertos**  
Noviembre



**Misa de Inicio  
de Zafra**  
Noviembre



**Navidad y Fin  
de Año**  
Diciembre



**Recibimiento  
Último Carro  
Cañero**  
Mayo



**Recibimiento  
Último Bulto  
de Azúcar**  
Mayo



# Practicas Laborales

# Principios Rectores para Proveedores



- Cada tres años contratamos un despacho externo para llevar a cabo una Auditoría bajo el programa SGP (Suppliers Guiding Principles), para cumplir con un requerimiento de nuestro cliente Coca-Cola Company.
- Nuestro cliente Coca-Cola Company está comprometida a defender los principios fundamentales de los derechos humanos internacionales y en el lugar de trabajo en cualquier sitio donde opere. Asimismo, cree que la verdadera medida de un negocio bien administrado no solo considera si este alcanza el éxito a nivel económico, sino cómo lo alcanza. Buscan desarrollar relaciones con proveedores que compartan valores similares y operen de manera ética.
- Compartimos el compromiso en respetar los derechos humanos que se formaliza en su Declaración de Derechos Humanos, y los principios sobre derechos en el lugar de trabajo en donde están incluidos su Política sobre Derechos en el Lugar de trabajo, que abarca las operaciones propias de la compañía y los Principios Rectores para Proveedores, que incluyen a nosotros como proveedores asociados y a Grupos Embotelladores independientes.
- Se contrató al despacho NTERTEK TESTING SERVICES DE MEXICO SA DE CV, para realizar la **Auditoría por un costo de \$45,240.00 pesos.**



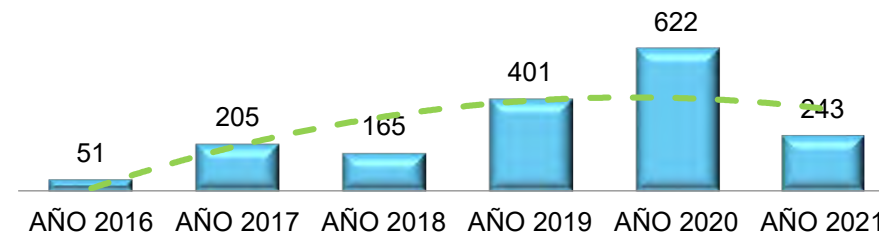
# Capacitación

En este periodo se implementaron acciones de formación y concientización con medidas de sanitización correspondiente. Se reforzaron temas de impacto en medidas de prevención y salud mediante pláticas impartidas por cada Jefe de Área, donde se desarrollaron diferentes temas:

- \*DELEGANDO RESPONSABILIDADES
- \*EMPODERAMIENTO
- \*NOM-009-STPS-2011
- \*ADMINISTRACION DEL TIEMPO
- \*RELACIONES LABORALES
- \*NOM-004-STPS-1999
- \*NOM-015-STPS-2001
- \*NOM-017-STPS-2008
- \*NOM-033-STPS-2015



## Sesiones de Capacitación en el Tiempo

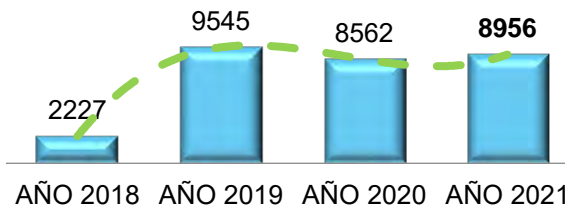


## Capacitación en Línea

Número total de participantes: 47  
 Título de la reunión: Curso "NOM-015-STPS-2001"  
 Hora de inicio de la reunión: 26/08/2021 14:44  
 Hora de finalización de la reunión: 26/08/2021 17:04  
 Id. de depuración: 03dca951-5a01-4dfd-a505-af743e689fcf

Nombre completo	Hora de Unión	Hora de salida	Duración	userPrincipalName	Rol
Carlos Eduardo Lopez Alvarez	26/08/2021 14:44	26/08/2021 14:57	13 min 6 s	CarlosLA@bsm.com.mx	Organizador
Carlos Eduardo Lopez Alvarez	26/08/2021 14:58	26/08/2021 16:09	1 h 10 min	CarlosLA@bsm.com.mx	Organizador
Ariadna Salgado Camacho	26/08/2021 14:46	26/08/2021 14:57	10 min 49 s	ariadnasc@bsm.com.mx	Moderador
Ariadna Salgado Camacho	26/08/2021 15:04	26/08/2021 16:06	1 h 2 min	ariadnasc@bsm.com.mx	Moderador
Xiomara Monserrat Mejía Rodríguez	26/08/2021 14:48	26/08/2021 14:57	9 min 15 s	XiomaraMR@bsm.com.mx	Moderador
Xiomara Monserrat Mejía Rodríguez	26/08/2021 14:58	26/08/2021 16:05	1 h 7 min	XiomaraMR@bsm.com.mx	Moderador
Maria Magdalena Villaseñor Soto	26/08/2021 14:49	26/08/2021 16:05	1 h 16 min	MariaVS@bsm.com.mx	Moderador
Hadid Franz Salgado Tellez	26/08/2021 14:51	26/08/2021 14:57	5 min 34 s	hadidst@bsm.com.mx	Moderador
Hadid Franz Salgado Tellez	26/08/2021 14:59	26/08/2021 16:06	1 h 6 min	hadidst@bsm.com.mx	Moderador
Adriana Reyna Rueda	26/08/2021 14:58	26/08/2021 15:58	59 min 48 s	AdrianaR@bsm.com.mx	Moderador
Juan Roberto Martínez Toledo	26/08/2021 14:58	26/08/2021 16:05	1 h 6 min	JuanMT@bsm.com.mx	Moderador
Jesus Salvador Morales Perez	26/08/2021 14:59	26/08/2021 16:08	1 h 9 min	JesusMP@bsm.com.mx	Moderador

## Total De Personas Capacitadas



## DATOS DE LA CAPACITACION

CONCEPTOS	TOTAL
CAPACITACION REALIZADA	243
ASISTENTES	8,956
HORAS DE CAPACITACION	80.5
HORAS HOMBRE DE CAPACITACION	2,400

## CAPACITACION POR RUBRO

RUBRO	TOTAL
INDUCCION	1
OPERATIVO	124
SEGURIDAD E HIGIENE	111
SISTEMA DE GESTIO INTEGRAL	6
SISTEMA DE GESTION AMBIENTAL	1
<b>TOTAL</b>	<b>243</b>

# Capacitación Capacitación Frente a COVID-19



Con el Objetivo de capacitarnos mejor sobre el coronavirus (COVID-19) y los métodos para evitar y reducir su propagación en la industria azucarera y en las comunidades aledañas. Se tomaron cursos y capacitaciones online brindados por la Cámara Nacional de las Industrias Azucarera y Alcohólica, el Instituto nacional del seguro social y World Visión.

A la fecha han participado más de 25 colaboradores clave del Ingenio de las áreas de Campo, PyD, Fábrica, Almacenes, Seguridad y Salud ocupacional y Responsabilidad Social.



**ESTRATEGIAS Y PRÁCTICAS EFECTIVAS DE PREVENCIÓN ANTE EL RIESGO DE PROPAGACIÓN DEL COVID-19 EN LA INDUSTRIA AZUCARERA**  
CÁMARA NACIONAL DE LAS INDUSTRIAS AZUCARERA Y ALCOHÓLICA  
Registro y Programa en: [www.cniias.mx/Curso/](http://www.cniias.mx/Curso/)

**OBJETIVO**  
Evitar y reducir la propagación del coronavirus (COVID-19) en la industria azucarera y en las comunidades aledañas.  
Mostrar a los participantes herramientas prácticas de fácil implementación para aplicar en sus Ingenios y contribuya a que los colaboradores adopten las medidas de prevención del COVID-19

POÑENTES	FECHAS	HORARIOS
Dr. Lourival Mirreiros Mtro. Ignacio Fernández Pineda STPS- Dirección General de Inspección Federal del Trabajo	26 y 27 de agosto (miércoles y jueves) 02 y 03 de septiembre (miércoles y jueves)	10:00 a.m. a 11:30 a.m.

CÁMARA AZUCARERA - RD NIAGARA S.L. COE. CUAUHTEMOC CDMX - @cniias-iaa-mx



# Capacitación Capacitación CNIAA y CONADESUCA

Con el Objetivo de capacitarnos en cuanto a cumplimiento normativo, se ha participado en capacitaciones organizadas por la Cámara Nacional de la Industrias Azucarera y Alcoholera y por el Comité Nacional para el Desarrollo Sustentable de la Caña.

A la fecha han participado más de 20 colaboradores clave del Ingenio de las áreas de Campo, PyD, Almacenes, Auditores Líderes, Coordinación del SIG y Responsabilidad Social.

1) **Taller – Asesoría sobre Obligaciones legales en materia de Capacitación y Adiestramiento** que la Dirección General de Concertación y Capacitación Laboral de la STPS realizó para los ingenios azucareros los días 23 y 24 de agosto 2021.

2) **Sesión 2: Buenas prácticas en albergues e hidratación en el sector azucarero** experiencias compartidas de la implementación de proyectos en la base de suministro del grupo Beta San Miguel, en colaboración con Nestlé y Proforest para los ingenios azucareros el día 22 de septiembre 2021.



Para: Maximiliano Cruz García; Martha Martínez Rayón; Ignacio Fernández Piedra; gvaquez@ipbj.com.mx; masuno10@hotmail.com; cmonete@ipbj.com.mx; carso\_lrom@hotmail.com; Josefina Hernández Ramírez; Diana Lourdes Mendoza Gomeje; Juana Angón Aparicio; Víctor Manuel Herrera Sosa; Luis Enrique Jiménez Angulo; Anselmo Flores Zentella; cecordobag@ipbj.com.mx; Ramon Barrios Miranda; AdiranaR@bsm.com.mx; JuanCO@bsm.com.mx; María Lucina Rodríguez Arias; Abril Siohara Álvarez Salgado; raul.martinez@stps.gob.mx; Reina Carpiñero Torres; Ivan de Jesus Murillo Montiel; Sofia González Rodríguez; Minerva Martínez Torres; Fernando Vargas Blanco; jurzuaa@gmail.com; ctobon.22@hotmail.com; Jorge Mendez Salvador; jose Luis cid@gsaenz.com.mx; Angel Iván Cárdenas Beristain; Juan Carlos Avalos Bautista; María Magdalena Vilaseñor Soto; Héctor García Biecer; Iris Alejandra Chávez Hernández; hugomostocansco@outlook.com; hmla77@hotmail.com; mole611201@gmail.com; gtorres@zucarmex.com; Adolfo Sánchez Navarro; barrientoso@zucarmex.com; aricisaf@bsm.com.mx; lem1994@hotmail.com; franciscojavierlescaslopez@gmail.com; ip1973ic@gmail.com; jrivera@zucarmex.com; jesus.garcia.13@outlook.com; nefalreyes941@gmail.com; jmontes@gporres.com.mx; Sandra Luz Castillo Avalos; E. FLORES (eflores@ingeniojajoy.com.mx); mariano1994@hotmail.com; eieg@gporres.com.mx; ing.alfredo\_02@gmail.com; JMARQUEZ@GFORRES.COM.MX; jguero@zucarmex.com; elivalopez@concamin.org.mx; Juan Roberto Martínez Toledo; vgonmez@zucarmex.com; blancaescobar@gsaenz.com; gibanex@gporres.com.mx; wstrada@gporres.com; Pedro Velázquez Gongora; alovaquez@gmail.com; Rodrigo Rodríguez Contreras; Ana Cristina Figueroa Rodríguez; alivest@zucarmex.com; abear24205dan@gmail.com; abogabf2@hotmail.com; Ignacio Fernández Piedra; LEONARDO MARTENS Humberto Jasso Torres; Isaac Cain Lascano; Salvador Behar; javalle; Martha Delina Ordoñez Ortiz; Juan Francisco Sánchez; Arroyo; raul.martinez@stps.gob.mx; ramiro.garcia@agricultura.gob.mx; pedro.aquino@agricultura.gob.mx; abogabf2@hotmail.com

Asunto: CONVOCATORIA TALLER-ASESORIA SOBRE OBLIGACIONES LEGALES EN MATERIA DE CAPACITACION Y ADIESTRAMIENTO

Datos adjuntos: PRE-REGISTRO.xlsx

Estimados, buena tarde, esperando que ustedes y los suyos se encuentran bien de salud.

Les invitamos a unirse al Taller – Asesoría sobre Obligaciones legales en materia de Capacitación y Adiestramiento que la Dirección General de Concertación y Capacitación Laboral realizará para los ingenios azucareros los días 23 y 24 de agosto del año en curso, en un horario de 10:00 a 12:00 horas.

El formato del taller será virtual en la plataforma Zoom, adjunto liga de registro <https://us06web.zoom.us/j/92061981234?pwd=ZG9kdHh0Q0RTRkZ0YUkx>

Los temas que se verán en los dos días serán:

- Sesión 1. Obligaciones legales en materia de capacitación y adiestramiento.
- Sesión 2. Sistema SIRCE.

Pedimos atentamente su apoyo para requisitar el formato en Excel adjunto a la presente invitación, esto nos permitirá tener un registro de participantes a este taller. Si se requiere alguna asesoría muy específica, por favor de manifestarlo para hacerles llegar el formato y contacto correspondiente.

## Seminarios de cumplimiento laboral en la agroindustria azucarera

ASACAM

### Sesión 2: Buenas prácticas en albergues e hidratación en el sector azucarero

22 de septiembre del 2021 de 09:30 – 11:15 CDMX – 10:30 - 12:15 EST

Este panel será el segundo evento de la serie de Seminarios de Cumplimiento Laboral en la Agroindustria Azucarera que se están desarrollando entre el 2021 y el 2022. El objetivo de la serie de seminarios de formación es el compartir con los participantes conceptos, perspectivas y experiencias sobre cumplimiento laboral, así como su importancia dentro de los procesos de diligencia debida para las empresas azucareras en México. El participante adquirirá una mayor comprensión de los requerimientos laborales actuales en el contexto internacional, así como experiencias exitosas que podrán guiar el desarrollo de procesos similares en su empresa.

El objetivo de esta sesión es compartir las experiencias de la implementación de proyectos en la base de suministro de Beta San Miguel, en colaboración con Nestlé y Proforest, en particular:

- 1) Compartir las lecciones aprendidas para facilitar la colaboración de marcas, ingenios y asociaciones de productores,
- 2) Compartir lecciones aprendidas en materia de habitabilidad para contadores migrantes, y
- 3) Compartir lecciones aprendidas en la implementación de programas de hidratación.

El seminario estará compuesto por tres secciones, a través de las cuales el personal de Beta San Miguel, las agrupaciones de productores, Nestlé y Proforest compartirán sus aprendizajes a través de siete años de colaboración.

Dirigido a: Miembros de las empresas que conforman ASACAM, proveedores de azúcar, organizaciones de productores de caña de azúcar y todos aquellos que conforman esta cadena de valor y deseen mejorar sus prácticas de cumplimiento.

Plataforma ZOOM, registro en: <https://us02web.zoom.us/join/92061981234?pwd=ZG9kdHh0Q0RTRkZ0YUkx>  
**¡IMPORTANTE!** Dada la dinámica de la sesión, el registro por participante deberá ser individual. El enlace de conexión será único e intransferible. Para cualquier aspecto relacionado con su inscripción contactar a Yunyney Martínez ymartinez@verite.org

Hora	Actividad	Panelista/Moderador
09:30-09:35	Bienvenidos	CONADESUCA
09:35-09:40	Presentación de objetivos, agenda y expectativas	Verité
09:40 - 10:05	Presentación: buenas prácticas en proyectos colaborativos para la implementación de prácticas de hidratación y mejora en albergues.	Moder: Proforest; Presenta: Fundación BSM y Neslé México
10:05-10:45	Se compartirán tres experiencias desarrolladas por el Grupo Beta San Miguel, a través de su fundación, en conjunto con Proforest y Nestlé. Participación en grupos preseleccionados al momento de su registro: <ul style="list-style-type: none"> <li>Grupo 1 - Diseño de políticas de derechos humanos: Descripción de los antecedentes, el proceso, los contenidos y planes de implementación.</li> <li>Grupo 2 - Protocolos de vivienda para la mejora de las condiciones de vida de los trabajadores cortadores de caña migrantes. Presentación del diseño, contenido y planes de implementación.</li> <li>Grupo 3 - Protocolo de hidratación: Presentación del proceso de vinculación y adaptación del programa en términos financieros, así como sus planes de expansión.</li> </ul>	Presenta: Fundación BSM y Proforest  Presenta: Fundación BSM, Ingenio Quisería y Proforest  Presenta: Fundación BSM, Proforest y asociaciones cañeras
10:45 - 11:00	Intercambio de puntos de vista entre los grupos de participantes	Proforest
11:00 - 11:10	Recapitulación de los grupos en plenario	Proforest
11:10 - 11:15	Cierre de la sesión	Verité

\*\*Agenda y panelistas sujetos a ajustes





ADENDUM No. 1

## Código de Conducta y Prácticas Responsables

Adendum No.1 al Código de Conducta y Prácticas Responsables en virtud del cual se adiciona en la Sección "Relaciones con Trabajadores" lo referente a la **NO DISCRIMINACIÓN POR CORONAVIRUS COVID-19 U OTRO TIPO DE ENFERMEDAD.**

*Relaciones con Trabajadores:*

*No discriminación por enfermedad o presunción de contagio por coronavirus COVID-19 o cualquier otro tipo de enfermedad.*

Grupo BETA SAN MIGUEL no permitirá:

- Ejercer cualquier forma de discriminación en contra de Colaboradores, clientes, proveedores, contratistas o visitantes en general, por haber contraído algún tipo de enfermedad incluyendo la conocida como coronavirus COVID-19, o bien por la simple presunción de que la persona estuvo en contacto cercano con algún contagiado.
- Diferenciar o excluir en el trato, empleo o contratación a Colaboradores, clientes, proveedores, contratistas o visitantes en general, en base a cualquier prejuicio relacionado con el coronavirus COVID-19 o cualquier otro tipo de enfermedad, que pueda ser motivo de discriminación.
- Discriminar en base a la especulación de que un Colaborador, proveedor, contratista o visitante en atención a su raza, nacionalidad o condición, pueda ser portador o represente un riesgo de exposición al coronavirus COVID-19 o a cualquier otro tipo de enfermedad.

Grupo BETA SAN MIGUEL evaluará de manera constante los riesgos relacionados con el contagio del coronavirus COVID-19 y será su prioridad la salud y la seguridad de nuestros Trabajadores, Familia, Clientes, Socios de negocio, Proveedores y sociedad, por lo cual hemos establecido protocolos y medidas de seguridad sanitaria que garanticen la continuidad de nuestra vida social y económica.

# Difusión del Código de Conducta y Adendum No.1

En Junio 2020, debido a la pandemia Mundial desatada por COVID-19 y con la intención de salvaguardar la Integridad de cada uno de nuestros colaboradores, realizamos el Adendum No.1 a nuestro código de conducta en dónde especificamos y reafirmamos nuestro compromiso de desalentar todo tipo de Discriminación, específicamente aquella relacionada con el contagio de Coronavirus COVID-19 este se adhirió en la Sección de Relaciones con Trabajadores.

El Adendum fue difundido a todo el personal del ingenio con la intención de seguir desarrollando nuestra cultura corporativa a través de breves charlas informativas tomando todas las medidas de seguridad necesarias.



# Calidad de Vida en el Trabajo

# Fomento a la educación

**SINDICATO DE TRABAJADORES DE LA INDUSTRIA AZUCARERA Y SIMILARES DE LA REPUBLICA MEXICANA**

**SECCIÓN NUMERO 72 MIEMBROS DE LA C.T.M.**  
Registrado bajo el número 1313 con fecha 8 de enero de 1937

**APARTADO POSTAL 42 MOCHIS No. 13** TEL./FAX. (01734) 347 21 22  
CORPORATIVO AZUCARERO EMILIANO ZAPATA S.A DE C.V. e-mail: seccion72@hotmail.com  
ZACATEPEC, MGR. Of. Núm. Exp. Núm.

**COMITÉ EJECUTIVO LOCAL**  
PROFESORADO  
JOSÉ BARRERA SANCHEZ  
BIBLIOTECA  
SALUSTO QUAY BRAYO MORALES  
BIOLOGÍA  
SIBEL ANGEL RODRIGUEZ FERRELLA  
BIOLOGÍA  
MIGUEL ANGEL HERNANDEZ PINZON  
BIOLOGÍA  
FRANCISCO SALAZAR SALAZAR  
BIOLOGÍA  
JUAN JOSÉ PÉREZ TORO  
BIOLOGÍA  
MIGUEL VILLALBA FLORES  
BIOLOGÍA  
RAMIRO BOTELLO HERNANDEZ  
BIOLOGÍA  
MIGUEL ANTONIO HERNANDEZ  
BIOLOGÍA  
VICENTE ROMÁN REBOLEDO  
BIOLOGÍA  
MIGUEL SANCHEZ  
BIOLOGÍA  
PEDRO JUAN SALAZAR  
BIOLOGÍA  
MIGUEL ANTONIO HERNANDEZ  
BIOLOGÍA  
YURI GARCÍA  
BIOLOGÍA  
FRANCISCO GONZALEZ  
BIOLOGÍA  
ADRIAN  
SERGIO RAMIREZ  
BIOLOGÍA  
JAVIER RAMIREZ  
BIOLOGÍA  
MIGUEL ANTONIO HERNANDEZ  
BIOLOGÍA  
MIGUEL ANTONIO HERNANDEZ  
BIOLOGÍA  
MIGUEL ANTONIO HERNANDEZ  
BIOLOGÍA  
MIGUEL ANTONIO HERNANDEZ  
BIOLOGÍA  
MIGUEL ANTONIO HERNANDEZ  
BIOLOGÍA

**LIC. BERNARDINO ZUÑIGA ZOCHITLA**  
**JEFE DE PRODUCTIVIDAD Y DESARROLLO DEL**  
**CORPORATIVO AZUCARERO "EMILIANO ZAPATA", S.A. DE C.V.**  
**PRESENTE.**

Este Comité Ejecutivo Local de la Sección 72, del Corporativo Azucarero "Emiliano Zapata", S.A. de C.V., por este conducto nos permitimos hacerle una cordial

**INVITACION**

Para que nos acompañe al **EVENTO DE ENTREGA DE LAPS A LOS ALUMNOS BECADOS CON MEJORES PROMEDIOS**, que se llevara a cabo el día **Viernes 30/Abril/2021**, a las **11:00 A.M.**, en el Salón Sindical de esta Sección.

Esperando contar con su puntual asistencia, lo saludamos con afecto.

ATENTAMENTE  
Zacatepec, Mor., a 29 de Abril del 2021.  
"POR EL COMITÉ EJECUTIVO LOCAL"

JOSE BARRERA SANCHEZ  
MIGUEL ANGEL HERNANDEZ PINZON

*29 de Abril 2021*

Al contestar, sírvase citar número de Oficio y Expediente, así como tratar un solo asunto.

**BSM** **CORPORATIVO AZUCARERO EMILIANO ZAPATA**  
**PRODUCTIVIDAD Y DESARROLLO**

REF PyD/30/IV/21  
Zacatepec, Mor. 28 de abril de 2021

**COMITÉ EJECUTIVO LOCAL DE LA SECCION 72 DEL S.T.I.A.S.R.M.**

**AT'N SR. JOSE BARRERA SANCHEZ**  
**SECRETARIO GENERAL**

De acuerdo a lo establecido en el artículo 107 del Contrato Ley y a la cláusula Décima tercerá del Convenio de Revisión Integral 2020-2022, donde se cita lo siguiente:

Art. 107. "Se entregarán... quince equipos de cómputo tipo laptop de marca reconocida y características técnicas que permitan el uso escolar, que serán entregadas a los trabajadores o a los hijos de los trabajadores sindicalizados que reciban una beca de las establecidas en este Contrato Ley y cursen estudios superiores o de preparatoria y que cuenten con los mejores promedios".

Por lo anterior y en atención a su oficio de referencia 2855 de fecha 24 de diciembre de 2020, por este conducto se da cumplimiento al hacer entrega a ese H. Comité de **Quince Equipos tipo Lap-Top** a efecto de dar conclusión al referido mandamiento.

Sin más por el momento me despido enviándole un cordial saludo.

Atentamente,

Lic. Bernardino Zuñiga Zochitla  
Jefe de Productividad y Desarrollo

ccp. Ing. Alfredo Salazar Ortiz - Gerente General  
ccp. Minutario

*RECIBI 15 LAP TOP Miguel Angel Hernandez Pinzon*

Av. Lázaro Cárdenas No. 51, Col. Lázaro Cárdenas, Zacatepec de Hidalgo, Mor. C.P. 42780  
Tel: 01734) 347 21 22 Correo: 3431440@bsm.com.mx Directo: 3429139 Archivo de computadora: C:\Disco Duro BSM\Oficinas\Sección 72\Entrega de Lap-Top\Entrega Equipo Laptop.doc Pagina: 1

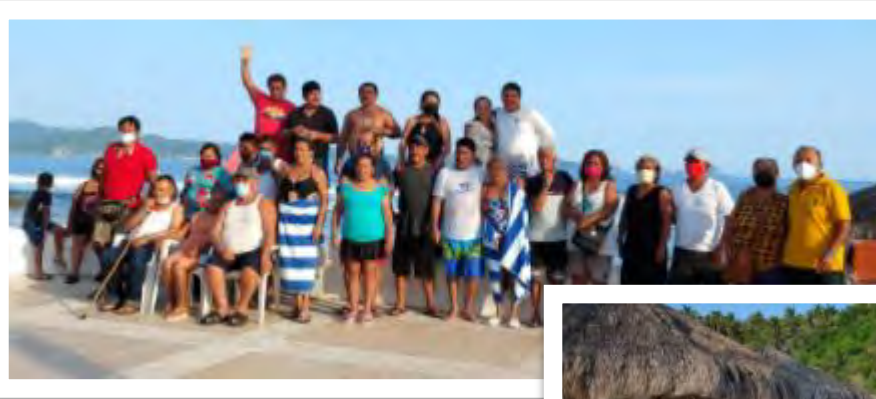
Entregamos computadoras personales (Laptops) a hijos de los colaboradores sindicalizados con los mejores promedios educativos, acción con la cual reafirmamos nuestro compromiso de apoyo a la economía de los trabajadores y el fomento a la educación de sus hijos. La entrega fue de **15 computadoras** además de un reconocimiento por parte del Sindicato Sección 72.



# Calidad de Vida en el Trabajo

## Viajes a Colaboradores Activos y Jubilados

Año con año reconocemos el desempeño que los colaboradores han demostrado al realizar sus funciones, este año se otorgaron **viajes dobles con todos los gastos pagados** a playas mexicanas a los **7 mejores colaboradores en activo** y **7 jubilados** a los que les sigue reconociendo su buen desempeño.



Hotel los Ángeles Locos  
Tenacatita, Jalisco



### Jubilados:

- José Lindio Abejar Estrada.
- Regino Pedro Astilleros Salazar.
- Artemio Cervantes Castillo.
- Juan Pablo Flores Salgado.
- Francisco García Aguilar
- Juan Apolinar García Aguilar.
- José Guadalupe Soto Hernández

### Activos:

- Roberto Arzate García.
- Cándido Sánchez Jaramillo
- Roberto Macías Pacheco.
- Arturo Francisco Sosa Muñoz.
- Jesús Tafolla Lopez.
- Gregorio Guadalupe Martínez Valladares.

**SINDICATO DE TRABAJADORES DE LA INDUSTRIA AZUCARERA Y SIMILARES DE LA REPUBLICA MEXICANA**

SECCION NUMERO 72 MIEMBROS DE LA C.T.M.  
Registrado bajo el número 1313 con fecha 8 de enero de 1937

**COL. LAZARO CARDENAS**  
C. RUCRIS No. 13 CORPORATIVO AZUCARERO EMILIANO ZAPATA S.A. DE C.V. Exp. N.º 734 347 21 22

**ING. ALFREDO SALAZAR ORTIZ**  
GERENTE GENERAL DEL CORPORATIVO AZUCARERO "EMILIANO ZAPATA", S.A. DE C.V.

**PRESENTE**

Por medio de este conducto este Comité Ejecutivo Local de la Sección 72, del Corporativo Azucarero "Emiliano Zapata", S.A. de C.V., le enviamos un cordial y caluroso saludo y a la vez aprovechamos el medio para informarle de los **(SIETE) compañeros trabajadores de PLANTA** que se les otorga el estímulo del Viaje a los Angeles Locos de Tenacatita, Jalisco, junto con su esposa, del 25 al 30 de Julio del 2021, los cuales han sido seleccionados por el Consejo Mixto Local del Corporativo Azucarero "Emiliano Zapata", S.A. de C.V., en cumplimiento al Art. 109 de nuestro Contrato Ley 2018-2020.

NOMBRE DEL TRABAJADOR	DEPARTAMENTO
ROBERTO ARZATE GARCIA	MOLINOS
CANDIDO SANCHEZ JARAMILLO	TACHOS Y EVAP.
ROBERTO MACIAS PACHECO	BODEGA Y PISO DE AZUCAR
ARTURO FRANCISCO SOSA MUÑOZ	PAJLERIA
JESUS TAPOLLA LOPEZ	ELECTRICO
EDUARDO HERNANDEZ LOPEZ	ALBANERIA
GREGORIO GUADALUPE MARTINEZ VALLADARES	DIVERSOS

Sin otro particular al respecto, le avisamos un cordial saludo.  
A T E N T A M E N T E  
Zacatepec, Mor., 6 de Julio del 2021.  
"POR EL COMITÉ EJECUTIVO LOCAL"  
DABRIEL ANGELO RODRIGUEZ HERRERA

FRANCISCO SALAZAR PALACIOS  
C.e.p.-E. Bernardino Zatlaha Zochitla, Jefe de Producción y Control del CAEZ.-Pz.-GABRIEL

JOSE BARRERA SANCHEZ  
C.e.p.-E. Bernardino Zatlaha Zochitla, Jefe de Producción y Control del CAEZ.-Pz.-GABRIEL

Al contestar, sírvase citar número de Oficio y Expediente, así como traer un sello suero.

**SINDICATO DE TRABAJADORES DE LA INDUSTRIA AZUCARERA Y SIMILARES DE LA REPUBLICA MEXICANA**

SECCION NUMERO 72 MIEMBROS DE LA C.T.M.  
Registrado bajo el número 1313 con fecha 8 de enero de 1937

**COL. LAZARO CARDENAS**  
C. RUCRIS No. 13 CORPORATIVO AZUCARERO EMILIANO ZAPATA S.A. DE C.V. Exp. N.º 734 347 21 22

**ING. ALFREDO SALAZAR ORTIZ**  
GERENTE GENERAL DEL CORPORATIVO AZUCARERO "EMILIANO ZAPATA", S.A. DE C.V.

**PRESENTE**

Por medio de este conducto este Comité Ejecutivo Local de la Sección 72, del Corporativo Azucarero "Emiliano Zapata", S.A. de C.V., le enviamos un cordial y caluroso saludo y a la vez aprovechamos el medio para informarle de los **(SIETE) compañeros trabajadores JUBILADOS** del Corporativo Azucarero "Emiliano Zapata", S.A. de C.V., que se les otorga el estímulo del viaje a los Angeles Locos de Tenacatita, Jalisco, junto con su esposa, del 25 al 30 de Julio del 2021, los cuales han sido seleccionados por el Consejo Mixto Local del Corporativo Azucarero "Emiliano Zapata", S.A. de C.V., en cumplimiento al Art. 109 de nuestro Contrato Ley 2018-2020.

1. JOSE LIDIO ABEJAR ESTRADA ART. 71 BIS
2. REGINO PEDRO ASTILLEROS SALAZAR ART. 71 BIS
3. ARTEMIO CERVANTES CASTILLO ART. 71 BIS
4. JUAN PABLO FLORES SALGADO ART. 71 BIS
5. FRANCISCO GARCIA AGUILAR ART. 71 BIS
6. JUAN APOLINAR GARCIA AGUILAR ART. 71 BIS
7. JOSE GUADALUPE SOTO HERNANDEZ ART. 71 BIS

Sin otro particular al respecto, aprovechamos la oportunidad para enviarle un cordial saludo.  
A T E N T A M E N T E  
Zacatepec, Mor., 6 de Julio del 2021.  
"POR EL COMITÉ EJECUTIVO LOCAL"  
DABRIEL ANGELO RODRIGUEZ HERRERA

FRANCISCO SALAZAR PALACIOS  
C.e.p.-E. Bernardino Zatlaha Zochitla, Jefe de Producción y Control del CAEZ.-Pz.-GABRIEL

JOSE BARRERA SANCHEZ  
C.e.p.-E. Bernardino Zatlaha Zochitla, Jefe de Producción y Control del CAEZ.-Pz.-GABRIEL

Al contestar, sírvase citar número de Oficio y Expediente, así como traer un sello suero.



# Calidad de Vida en el Trabajo

## Seguridad Industrial 2021

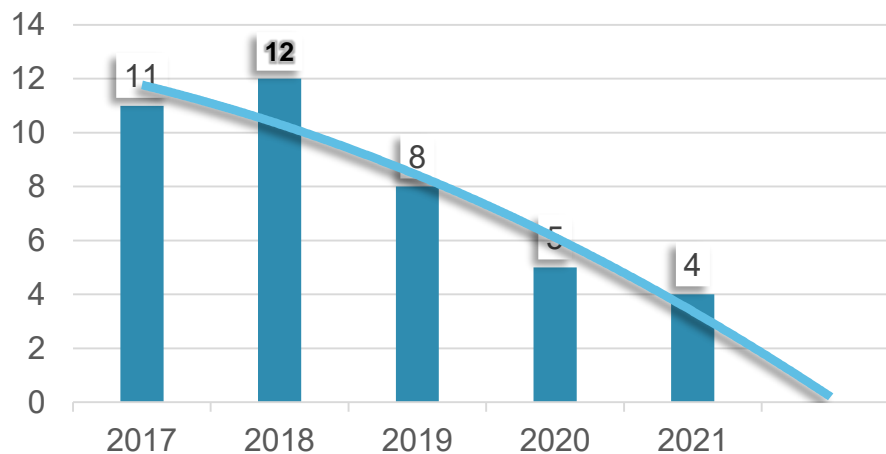
En el Corporativo Azucarero Emiliano Zapata seguimos trabajando de manera activa para garantizar la seguridad y el bienestar de nuestro personal, a través del cumplimiento de nuestra política de seguridad, en la cual se involucra a proveedores, visitantes, clientes entre otros.

El Sistema de Seguridad y Salud en el Trabajo de la empresa, se fomenta a través de una mejora continua en las siguientes directrices:

- Cumplimiento a la legislación vigente.
- Fomento a la cultura del autocuidado y capacitación.
- La responsabilidad del control de las condiciones de peligro en cada colaborador.



### Accidentes en el Tiempo



## Capacitaciones en Materia de Seguridad Industrial

### Nombre de Curso

NOM-009-STPS-2011.

Trabajos en Alturas

NOM-004-STPS-1999

Bloqueo y Etiquetado

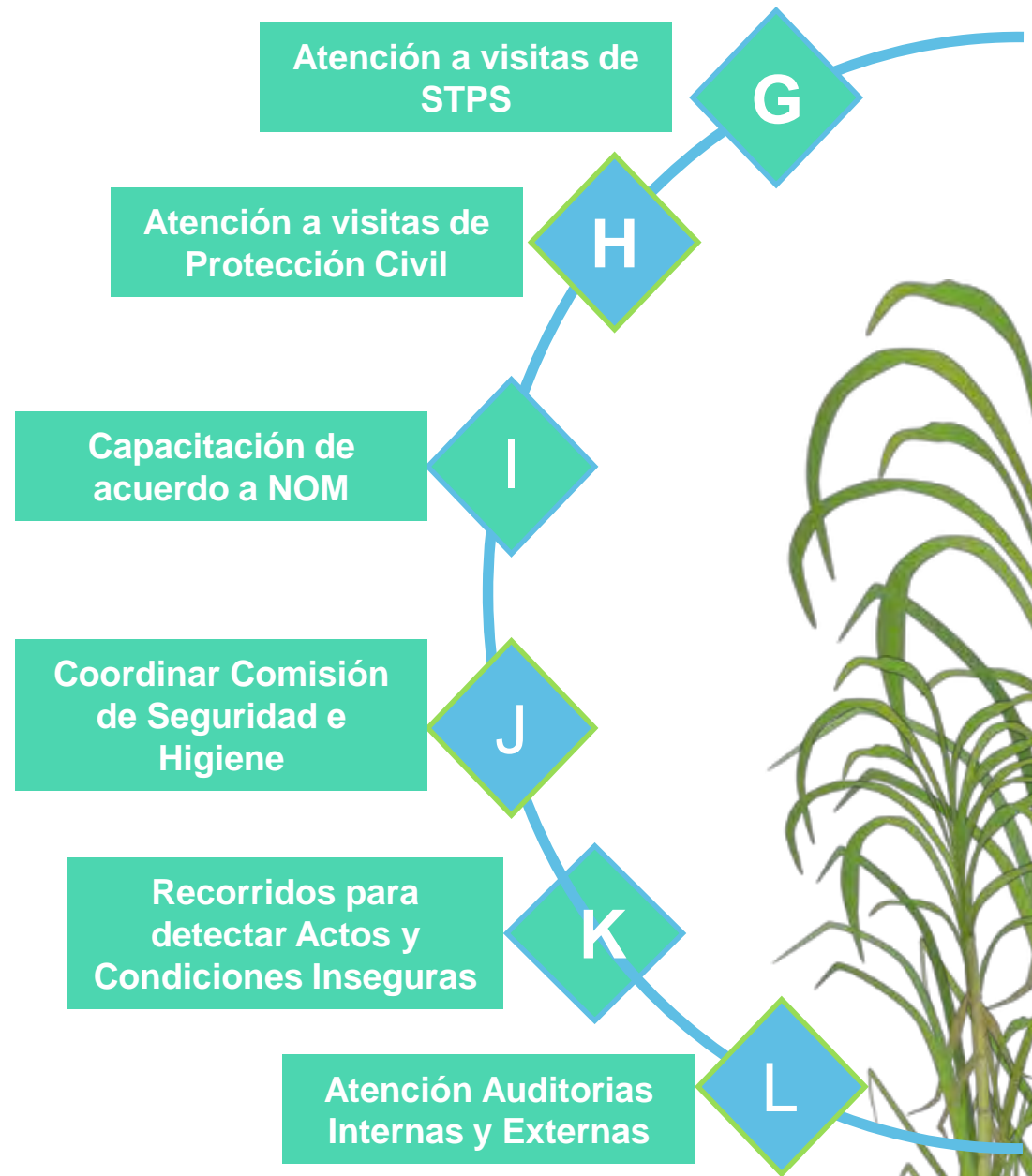
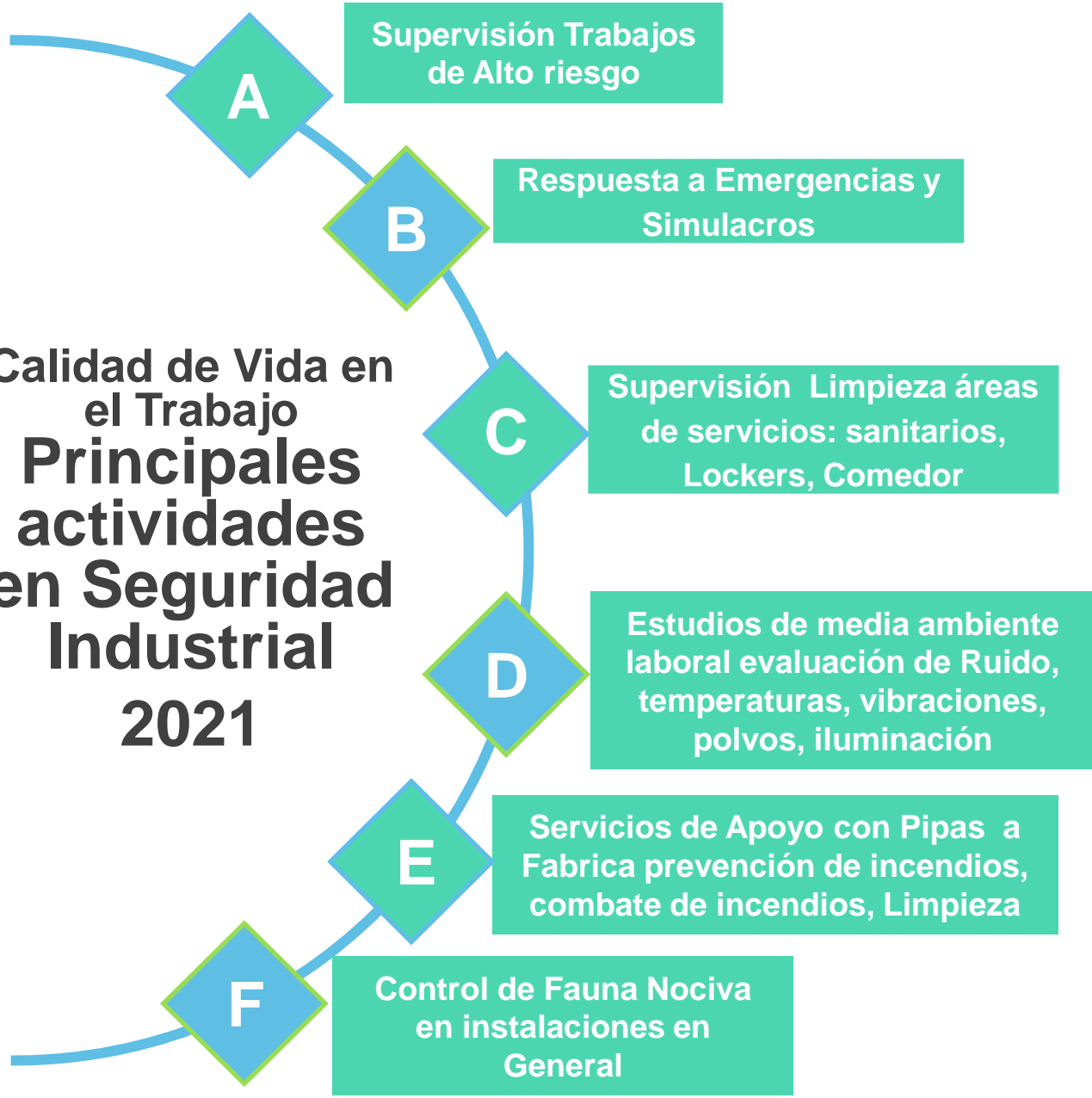
NOM-015-STPS-2015

Condiciones Térmicas elevadas o abatidas

NOM-033-STPS-2015

Condiciones de Seguridad para Trabajos en Espacios Confinados

Calidad de Vida en el Trabajo  
**Principales actividades en Seguridad Industrial 2021**



# Calidad de Vida en el Trabajo

## Seguridad Industrial 2021



### Simulacros Protección Civil

De conformidad con nuestro Programa Interno de Protección civil se realizaron simulacros de Emergencias y Simulacros Nacionales.

1er. Simulacro Nacional 21 Junio 2021, 11:30 hrs.  
Protección Civil

2º Simulacro Nacional 19 Septiembre 2021  
Protección Civil



# Prevención en Pandemia vs COVID-19

**Salud Ocupacional**



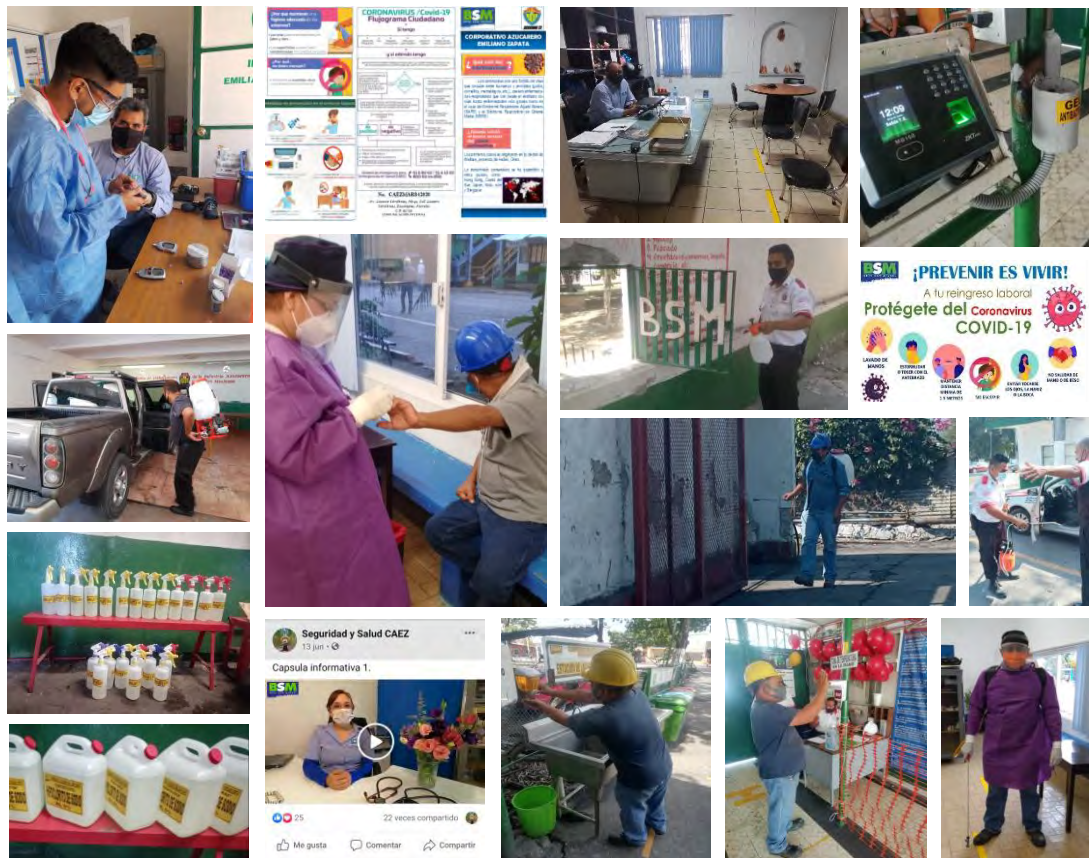
**Ingeniería**

Con mas de un año conviviendo con la enfermedad COVID-19, los trabajadores del Corporativo Azucarero Emiliano Zapata han tenido una excelente respuesta en aplicar las medidas preventivas que se llevan a cabo para la prevención de contagios por esta enfermedad, sin olvidar la actualización continua de dichas medidas, acorde a la información pertinente.

**Equipo de Protección Personal**



**Administrativos**



# Prevención de Riesgo Psicosocial

Se llevan a cabo las actividades pertinentes para dar cumplimiento a la Norma 035, para Prevenir los Riesgos Psicosociales, creando un comité, una política, buzón electrónico, capacitación, diagnóstico e Informe, así como actividades para dar cabal cumplimiento a las actividades propuestas en el Programa.

**POLÍTICA DE PREVENCIÓN DE RIESGO PSICOSOCIAL**

En el Corporativo Azucarero Emiliano Zapata S.A. de C. V. estamos comprometidos con la identificación y prevención de los factores de riesgo psicosociales que pudieran afectar a nuestro personal, así como la identificación, prevención y cero tolerancia de la violencia laboral; estableciendo y comunicando para ello, programas y medidas de control que erradiquen la presencia de esos factores en nuestra unidad de negocio, con el objetivo de asegurar y promocionar un entorno organizacional favorable, y con ello, dar cabal cumplimiento a la normativa en la materia.

**Integración**

**Comité de Prevención de Riesgo Psicosocial**

NOMBRE	PUESTO	MININEGOCIO
Ing. Alfredo Salazar Ortiz	Gerente General	Gerencia
Lic. Bernardino Zuñiga Zochitla	Jefe de PyD	PYD
Ing. Hadid Franz Salgado Téllez	Jefe de Seguridad Industrial	PYD
CP. Reina Carpintero Torres	Jefe de Personal no Sindicalizado	PYD
Dra. Abril Sihomara Alvarez Salgado	Jefe de Servicio Médico	PYD



**SM** CORPORATIVO AZUCARERO EMILIANO ZAPATA  
SERVICIO MÉDICO

Informe:

**Factores Psicosociales de Riesgo del  
CORPORATIVO AZUCARERO  
EMILIANO ZAPATA S.A. DE C.V.**

NOVIEMBRE 2020



CORPORATIVO AZUCARERO EMILIANO ZAPATA  
LISTA DE ASISTENCIA

Asistencia: [ ]

Nombre: [ ]

1. [ ]

2. [ ]

3. [ ]

4. [ ]

5. [ ]

6. [ ]

7. [ ]

8. [ ]

9. [ ]

10. [ ]

11. [ ]

12. [ ]

13. [ ]

14. [ ]

15. [ ]

16. [ ]

17. [ ]

18. [ ]

19. [ ]

20. [ ]

21. [ ]

22. [ ]

23. [ ]

24. [ ]

25. [ ]

26. [ ]

27. [ ]

28. [ ]

29. [ ]

30. [ ]

31. [ ]

32. [ ]

33. [ ]

34. [ ]

35. [ ]

36. [ ]

37. [ ]

38. [ ]

39. [ ]

40. [ ]

41. [ ]

42. [ ]

43. [ ]

44. [ ]

45. [ ]

46. [ ]

47. [ ]

48. [ ]

49. [ ]

50. [ ]

51. [ ]

52. [ ]

53. [ ]

54. [ ]

55. [ ]

56. [ ]

57. [ ]

58. [ ]

59. [ ]

60. [ ]

61. [ ]

62. [ ]

63. [ ]

64. [ ]

65. [ ]

66. [ ]

67. [ ]

68. [ ]

69. [ ]

70. [ ]

71. [ ]

72. [ ]

73. [ ]

74. [ ]

75. [ ]

76. [ ]

77. [ ]

78. [ ]

79. [ ]

80. [ ]

81. [ ]

82. [ ]

83. [ ]

84. [ ]

85. [ ]

86. [ ]

87. [ ]

88. [ ]

89. [ ]

90. [ ]

91. [ ]

92. [ ]

93. [ ]

94. [ ]

95. [ ]

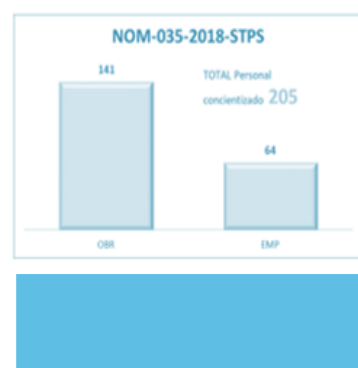
96. [ ]

97. [ ]

98. [ ]

99. [ ]

100. [ ]



**CAEZ**

**APLICACIÓN DE ENCUESTA  
NOM 035**

RELACION LABORAL	ENCUESTA APLICADA
Sindicatizadas:	278
Empleados:	62

# Calidad de Vida en el Trabajo

## PAUSAS POR LA SALUD

Con la finalidad de mejorar el ambiente de trabajo y reforzar los lazos laborales entre compañeros, se llevo a cabo las actividades dinámicas "PAUSAS POR LA SALUD", impartida por personal capacitado de la Jurisdicción Sanitaria N°2.

Re: PAUSAS POR LA SALUD

De: Abril Silomera Alvarez Sáigodo  
 Enviado: viernes, 9 de abril de 2021 04:04 p. m.  
 Para: CAEZ Enveze <CAEZ-Enveze@com.mxi>; CAEZ Usuarios <CAEZ.Usuarios@com.mxi>; CAEZQuímicos <CAEZQuimicos@com.mxi>  
 Asunto: PAUSAS POR LA SALUD

Estimados compañeros,

Por este medio hago de su conocimiento, que el día **12 y 13 de abril del 2021 a partir de las 11:00hrs** se llevara a cabo la capacitación: **"PAUSAS POR LA SALUD"** impartida como actividades dinámicas por personal de la Jurisdicción Sanitaria 1P2 de la Secretaría de Salud del Estado de Morelia; lo anterior para fortalecer la convivencia entre compañeros de trabajo, enriqueciendo nuestro ambiente laboral...

**¡NO TE LO PUEDES PERDER!**

En el siguiente recuadro encontraras que día, en que horario y en qué lugar te corresponde tomar las actividades, realizado en grupos pequeños para respetar las medidas sanitarias, siguiendo los protocolos de contingencia.

NO OLVIDES ACUDIR CON TODOS TUS TRABAJADORES QUE SUS ACTIVIDADES LOS PERMITAN

CORPORATIVO AZUCARERO EMLIANO ZAPATA LISTA DE ASISTENCIA		CORPORATIVO AZUCARERO EMLIANO ZAPATA LISTA DE ASISTENCIA	
1	...	1	...
2	...	2	...
3	...	3	...
4	...	4	...
5	...	5	...
6	...	6	...
7	...	7	...
8	...	8	...
9	...	9	...
10	...	10	...
11	...	11	...
12	...	12	...
13	...	13	...
14	...	14	...
15	...	15	...
16	...	16	...
17	...	17	...
18	...	18	...
19	...	19	...
20	...	20	...
21	...	21	...
22	...	22	...
23	...	23	...
24	...	24	...
25	...	25	...
26	...	26	...
27	...	27	...
28	...	28	...
29	...	29	...
30	...	30	...
31	...	31	...
32	...	32	...
33	...	33	...
34	...	34	...
35	...	35	...
36	...	36	...
37	...	37	...
38	...	38	...
39	...	39	...
40	...	40	...
41	...	41	...
42	...	42	...
43	...	43	...
44	...	44	...
45	...	45	...
46	...	46	...
47	...	47	...
48	...	48	...
49	...	49	...
50	...	50	...
51	...	51	...
52	...	52	...
53	...	53	...
54	...	54	...
55	...	55	...
56	...	56	...
57	...	57	...
58	...	58	...
59	...	59	...
60	...	60	...
61	...	61	...
62	...	62	...
63	...	63	...
64	...	64	...
65	...	65	...
66	...	66	...
67	...	67	...
68	...	68	...
69	...	69	...
70	...	70	...
71	...	71	...
72	...	72	...
73	...	73	...
74	...	74	...
75	...	75	...
76	...	76	...
77	...	77	...
78	...	78	...
79	...	79	...
80	...	80	...
81	...	81	...
82	...	82	...
83	...	83	...
84	...	84	...
85	...	85	...
86	...	86	...
87	...	87	...
88	...	88	...
89	...	89	...
90	...	90	...
91	...	91	...
92	...	92	...
93	...	93	...
94	...	94	...
95	...	95	...
96	...	96	...
97	...	97	...
98	...	98	...
99	...	99	...
100	...	100	...



CORPORATIVO AZUCARERO EMLIANO ZAPATA LISTA DE ASISTENCIA	
1	...
2	...
3	...
4	...
5	...
6	...
7	...
8	...
9	...
10	...
11	...
12	...
13	...
14	...
15	...
16	...
17	...
18	...
19	...
20	...
21	...
22	...
23	...
24	...
25	...
26	...
27	...
28	...
29	...
30	...
31	...
32	...
33	...
34	...
35	...
36	...
37	...
38	...
39	...
40	...
41	...
42	...
43	...
44	...
45	...
46	...
47	...
48	...
49	...
50	...
51	...
52	...
53	...
54	...
55	...
56	...
57	...
58	...
59	...
60	...
61	...
62	...
63	...
64	...
65	...
66	...
67	...
68	...
69	...
70	...
71	...
72	...
73	...
74	...
75	...
76	...
77	...
78	...
79	...
80	...
81	...
82	...
83	...
84	...
85	...
86	...
87	...
88	...
89	...
90	...
91	...
92	...
93	...
94	...
95	...
96	...
97	...
98	...
99	...
100	...

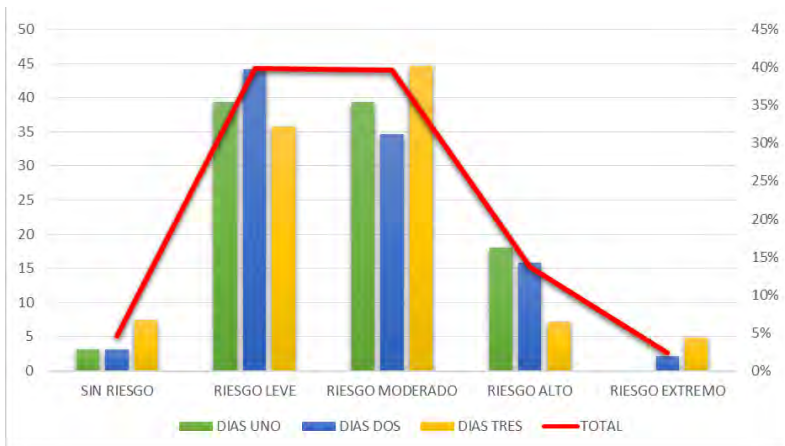


# Calidad de Vida en el Trabajo

## Estado Nutricional

El estado de salud del personal tiende a padecer Enfermedades Crónicas degenerativas que se relacionan directamente a antecedentes familiares, sedentarismo y alimentación inadecuada; por tal motivo se realiza la actividad VALORACION DE ESTADO NUTRICIONAL con el fin de otorgar consejos a todos los trabajadores para llevar un estilo de vida saludable.

CORPORATIVO AZUCARERO EMILIANO ZAPATA				
ESTADO NUTRICIONAL				
CLASIFICACIÓN	DIAS			TOTAL
	UNO	DOS	TRES	
SIN RIESGO	3.2	3.2	7.4	5%
RIESGO LEVE	39.4	44.2	35.8	40%
RIESGO MODERADO	39.4	34.7	44.7	40%
RIESGO ALTO	18	15.8	7.2	14%
RIESGO EXTREMO	0	2.1	4.9	2%





# Semana de Salud PrevenIMSS

CAMPAÑA MASIVA DE VACUNACIÓN CONTRA INFLUENZA ESTACIONAL



Acuden  
PrevenIMSS en  
empresas



# Calidad de Vida en el Trabajo

## Feria de Salud Familiar

Se realiza la Segunda Feria de Salud Familiar, recordando que las acciones realizadas en el CAEZ, son para el bienestar de los trabajadores y sus familias.



Estimados compañeros.

El Corporativo Azucarero Emiliano Zapata, se preocupa por el bienestar de sus trabajadores y de **su núcleo familiar**, por tal motivo, junto a **PREVENIMSS EN EMPRESAS** se realizará la **FERIA FAMILIAR DE SALUD PREVENTIVA** los días 15 y 16 de julio del 2021, con un horario de 09:00hrs a 15:00hrs, donde encontraras acciones destinadas a cualquier miembro de tu familia afiliada al IMSS.

1. Estado Nutricional.
2. Detección oportuna Diabetes Mellitus tipo 2.
3. Detección oportuna de Colesterol
4. Detección oportuna de cáncer de mama. (Cita para mastografía)
5. Detección oportuna de cáncer cervicouterino (PAPANICOLAU)
6. Detección oportuna de Hipertensión arterial Sistémica.
7. Vacunación
  - ESQUEMA BÁSICO (De 0 a 15 años).
  - INFLUENZA Y HEPATITIS B.
8. Información Reproductiva.
9. Seguimiento a la Salud.

MÁS VALE PREVENIMSS



Los esperamos en la unidad deportiva CAEZ.

**NOTA:** En caso de estar interesado en estas actividades familiares, favor de notificar al área de Servicio Médico, para otorgar un horario y evitar aglomeraciones.





# Desempeño Ambiental



# Buenas Prácticas Ambientales Después del Covid-19

**CORPORATIVO AZUCARERO EMILIANO ZAPATA**  
**MANEJO INTEGRAL DE RESIDUOS SÓLIDOS URBANOS**

**OBJETIVO:**  
Establecer los lineamientos para el manejo integral de los residuos sólidos urbanos.

**OBJETIVO DE CONFORMIDAD:**  
Requisito 7. Eliminación de Residuos de la Norma FSSC 22000 (ISO/TS 22002-1)  
Requisito 8.1 Planificación y Control Operacional de la Norma ISO 14001

**ALCANCE:**  
Este procedimiento aplica para el control de las actividades, productos y servicios del Corporativo Azucarero Emiliano Zapata donde se generen residuos sólidos urbanos.

**RESPONSABILIDAD Y AUTORIDAD:**  
Es responsabilidad del Jefe de Mejoramiento Ambiental elaborar el presente procedimiento.  
Es responsabilidad del Coordinador Ambiental revisar el presente procedimiento.  
Es responsabilidad del Jefe de Mejoramiento Ambiental autorizar el presente procedimiento.

**DEFINICIONES:**  
LGPQR: Ley General Para la Prevención y Gestión Integral de los Residuos.  
Residuo: Material o producto cuyo propietario o poseedor desecha y que se encuentra en estado sólido o semisólido, o es un líquido o gas contenido en recipientes o depósitos, y que puede ser susceptible de ser valorizado o requiere sujetarse a tratamiento o disposición final conforme a lo dispuesto en la LGPQR y demás ordenamientos que de ella deriven.

**APROBADO EQUIPO HACCP**  
**COORDINADOR HACCP**

Jefe de Mejoramiento Ambiental	Coordinador Ambiental	Jefe de Planta
--------------------------------	-----------------------	----------------

PROCESO  
Fecha: 26/09/2021

**CORPORATIVO AZUCARERO EMILIANO ZAPATA**  
**MANEJO INTEGRAL DE RESIDUOS SÓLIDOS URBANOS**

**Grandes Generadores de Residuos:** son las personas físicas o morales que producen residuos, a través del desarrollo de procesos productivos o de consumo y generan una cantidad igual o superior a 10 toneladas (10,000 Kg) en peso bruto total de residuos al año o su equivalente en otra unidad de medida, que corresponde a (191.78 kg/semana o 27.39 kg/día, por ejemplo).

**Residuos Inorgánicos:** están constituidos por materiales de origen mineral o se encuentran mineralizados.

**Residuos Mixtos:** mezclas de residuos de diferentes tipos.

**Residuos Orgánicos:** que provienen de seres vivos o procesos biológicos y tienen capacidad de descomponerse bajo la acción de microorganismos.

**Residuos Orgánicos Húmedos:** son aquellos que se pueden biodegradar por actividades metabólicas de organismos aeróbicos o anaeróbicos en cuestión de días (hasta 180), como los restos de comida, de animales y vegetales.

**Residuos Orgánicos Secos:** son los que por la complejidad de sus moléculas no se degradan fácilmente por procesos biológicos naturales y son susceptibles de reciclado, como el papel, cartón, plásticos, textiles y madera.

**Residuos Sólidos Urbanos:** Los generados en las casas habitación, que resultan de la eliminación de los materiales que utilizan en sus actividades domésticas, de los productos que consumen y de sus envases, embalajes o empaques; los residuos que provienen de cualquier otra actividad dentro de establecimientos o en la vía pública que genere residuos con características domiciliarias, y los resultantes de la limpieza de las vías y lugares públicos, siempre que no sean considerados por la LGPQR como residuos de otra índole.

**Residuos Normales:** aquellos generados en casa y organizaciones no hospitalarias con residentes sin contagio aparente.

**Residuos COVID-19:** Corresponde a los generados por un hogar u organización no hospitalaria donde reside una o más personas contagiadas, así como todos los RSU generados por los aeropuertos y terminales de pasajeros, marítimas o terrestres.

**Manejo Integral:** Las actividades de reducción en la fuente, separación, reutilización, reciclaje, co-procesamiento, tratamiento biológico, químico, físico o térmico, acopio, almacenamiento, transporte y disposición final de residuos, individualmente realizadas o combinadas de manera apropiada, para adaptarse a las condiciones y necesidades de cada lugar, cumpliendo objetivos de valorización, eficiencia sanitaria, ambiental, tecnológica, económica y social.

PROCESO  
Fecha: 26/09/2021

**CORPORATIVO AZUCARERO EMILIANO ZAPATA**  
**MANEJO INTEGRAL DE RESIDUOS SÓLIDOS URBANOS**

**Reciclado:** Transformación de los residuos a través de distintos procesos que permiten restituir su valor económico, evitando así su disposición final, siempre y cuando esta restitución favorezca un ahorro de energía y materias primas sin perjuicio para la salud, los ecosistemas o sus elementos.

**Reutilización:** El empleo de un material o residuo previamente usado, sin que medie un proceso de Transformación.

**Responsabilidad Compartida:** Principio mediante el cual se reconoce que los residuos sólidos urbanos y de manejo especial son generados a partir de la realización de actividades que satisfacen necesidades de la sociedad, mediante cadenas de valor tipo producción, proceso, envasado, distribución, consumo de productos, y que, en consecuencia, su manejo integral es una responsabilidad social y requiere la participación conjunta, coordinada y diferenciada de productores, distribuidores, consumidores, usuarios de subproductos, y de los tres órdenes de gobierno según corresponda, bajo un esquema de facultades al mercado y eficiencia ambiental, tecnológica, económica y social.

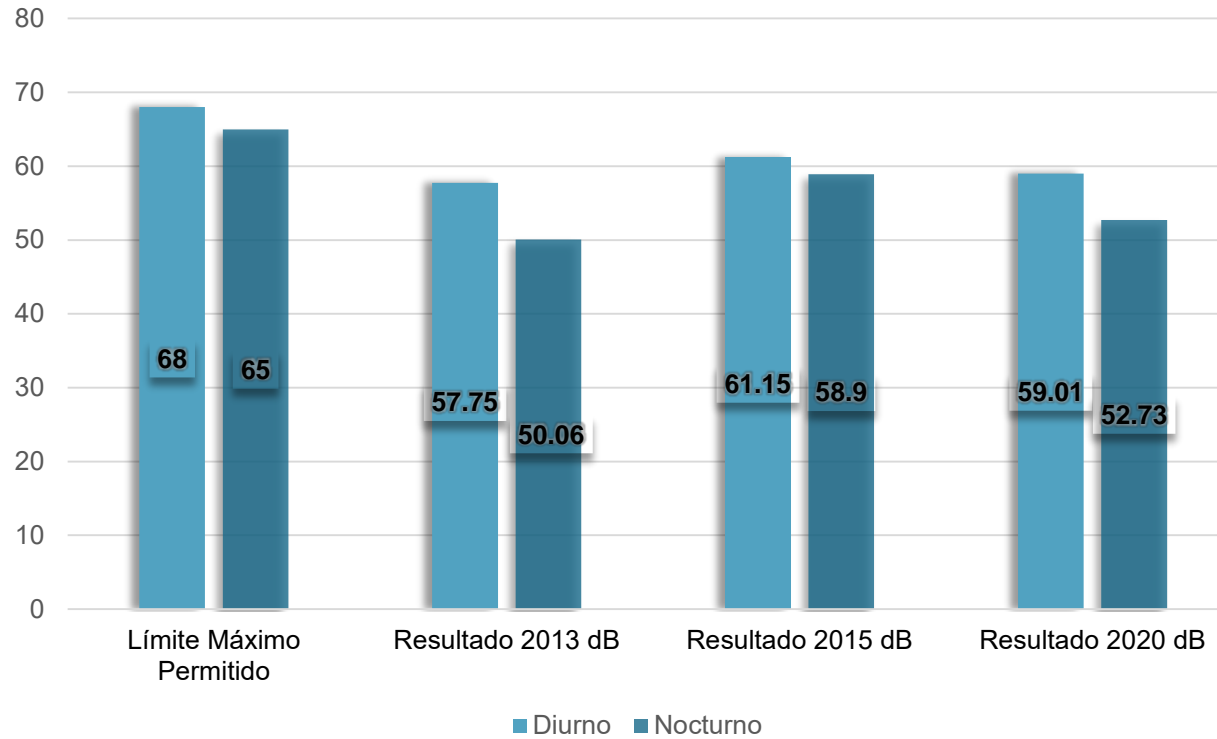
**Prestadores de servicio para la valorización de los residuos:** Son Comercializadores, Recicladores, Receptores de Donaciones o Co-procesadores de Materiales Reciclables, otros.

**DESARROLLO:**  
Los trabajadores se apegan al Protocolo establecido en el Ingenio, en el que se establece los procesos y mejoras urgentes que a corto plazo permitirán reducir el riesgo epidemiológico COVID-19 de los RSU.  
Los residuos generados deberán ser separados en orgánico, inorgánico, plástico, papel y cartón para su manejo diario, para lo cual se dispone en bolsas de plástico en los contenedores adecuados con tapa para cada tipo de residuo y color correspondiente.  
El Corporativo Azucarero Emiliano Zapata, cuenta con un Plan de Manejo de Residuos Sólidos Urbanos y de Manejo Especial con número de Registro Ambiental: 17031CAESD80288-RSPM, emitido por la Secretaría de Desarrollo Sustentable del Estado de Morelos.

PROCESO  
Fecha: 26/09/2021

Se realizó la modificación al Procedimiento de Manejo Integral de Residuos Sólidos Urbanos, anexando las Buenas Prácticas para el manejo del Covid-19.

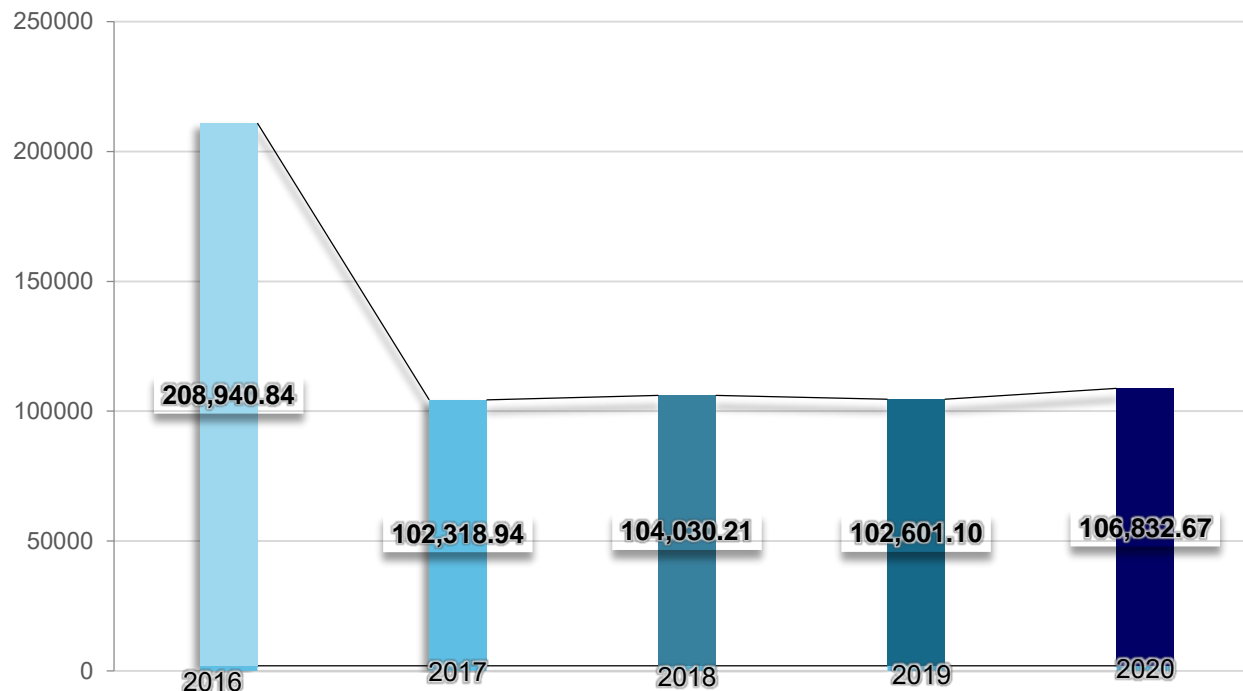
# Medición de Ruido



Año	Límite Máximo Permitido	Resultado 2013 dB	Resultado 2015 dB	Resultado 2020 dB
Diurno	68	57.75	61.15	59.01
Nocturno	65	50.06	58.9	52.73

A finales del año 2020, se realizó la medición de ruido de acuerdo a la Norma Oficial Mexicana NOM-081-SEMARNAT-1994. Se dio cumplimiento al parámetro de ruido diurno y nocturno, logrando un mejor resultado este año 2020 en comparación con el año 2013 y 2015.

# Reducción de emisiones a la atmósfera

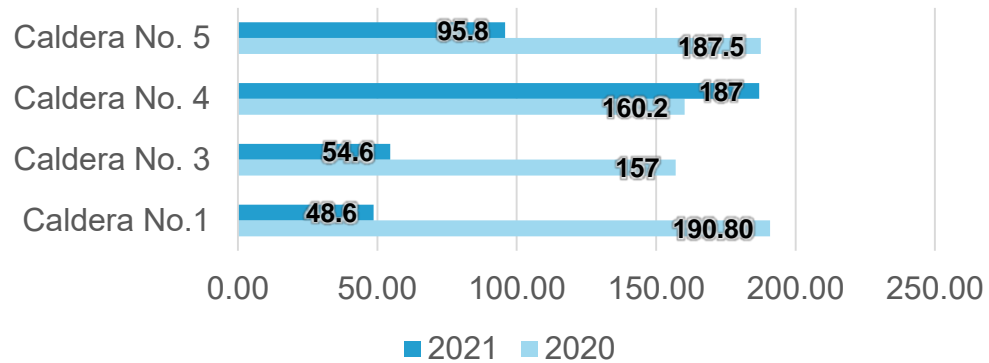


Desde el año 2010 estamos reportando voluntariamente nuestros gases de efecto invernadero (GEI). Durante el año 2020, se **incrementó** 4,232 Ton CO<sub>2</sub>e, en relación al Reporte del año 2019, representando un porcentaje de **+ 4.12%**.

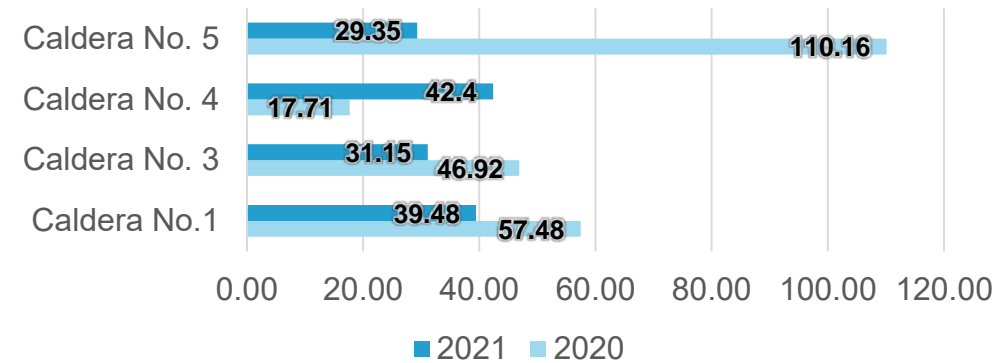
# Reducción de emisiones a la atmósfera

NOM-085-SEMARNAT-2011

## Partículas Suspendidas Totales

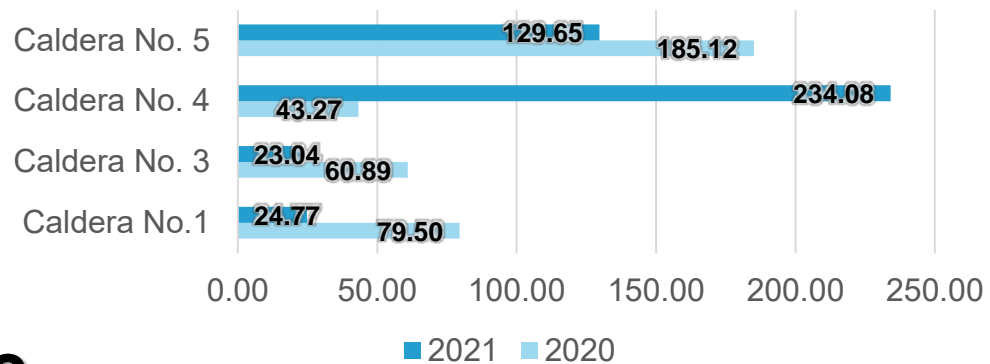


## Bióxido de Azufre

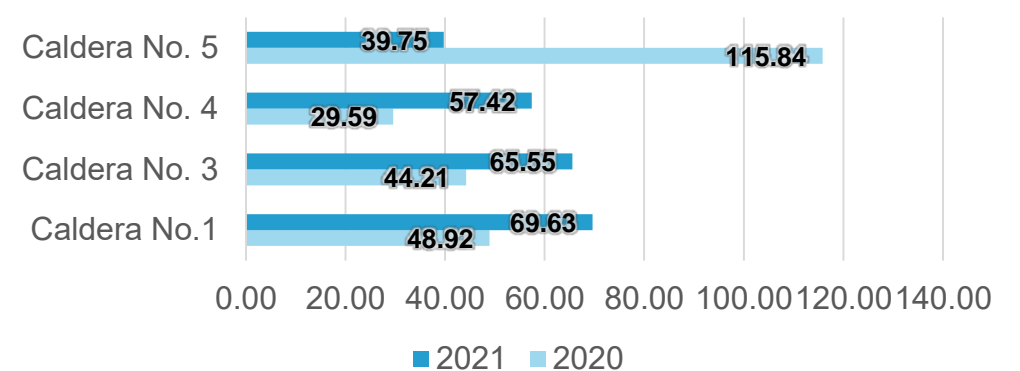


Se dio cumplimiento a todos los parámetros

## Monóxido de Carbono



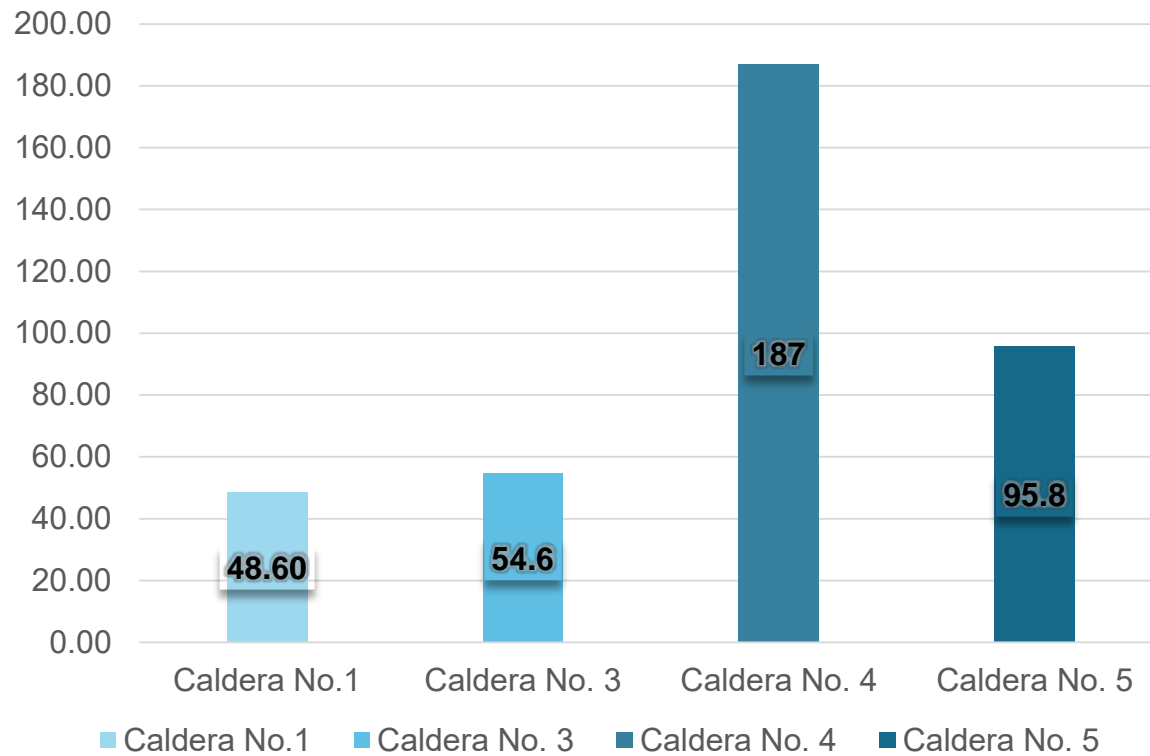
## Óxidos de Nitrógeno



# Reducción de emisiones a la atmósfera

NOM-043-SEMARNAT-1993

Concentración Evaluada mg/m<sup>3</sup>  
Febrero 2021



Partículas suspendidas totales 2021		
Equipo	Concentración max. Permitida mg/m <sup>3</sup>	Concentración evaluada mg/m <sup>3</sup>
Caldera No. 1	176.8	48.60
Caldera No. 3	179	54.6
Caldera No. 4	342.6	187
Caldera No. 5	342.6	95.8



## Manejo de Residuos

# Aprovechamiento de Bagazo

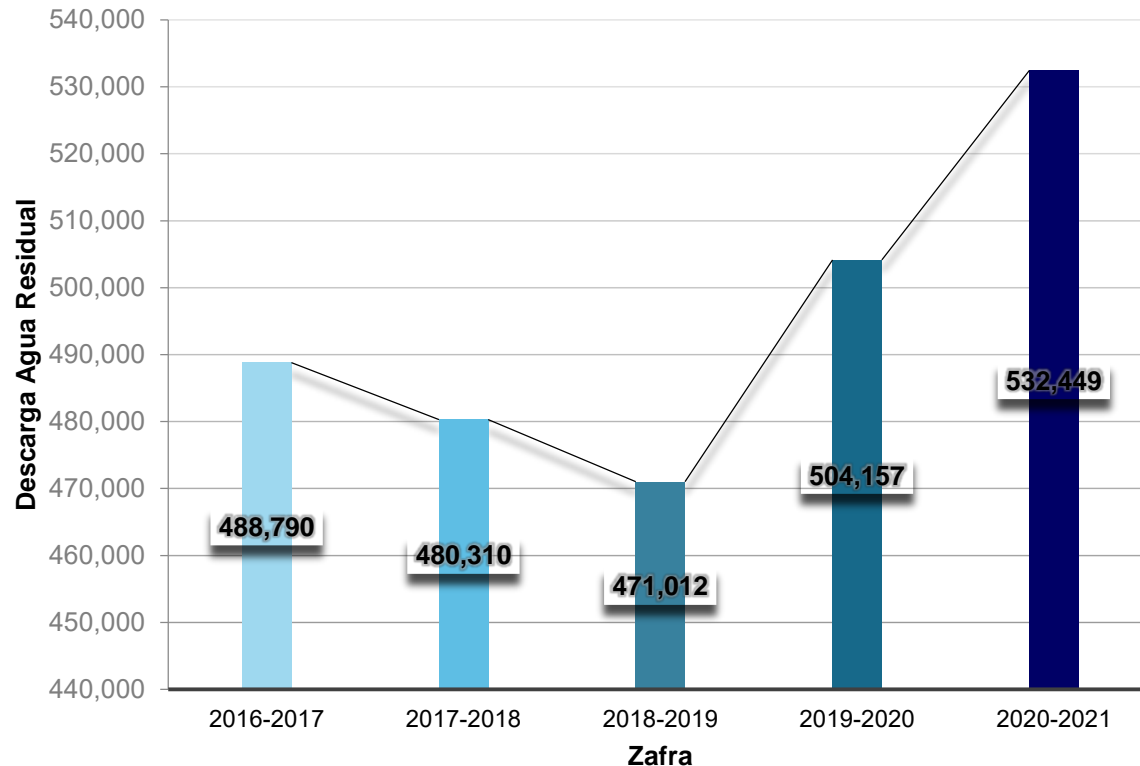
En CAEZ generamos vapor utilizando combustible 100% renovable desde el año 2014, **aprovechando el bagazo** de caña, obteniendo hasta dos kilogramos de vapor por cada kilogramo de bagazo quemado en las calderas, con esta combustión eliminamos totalmente emisiones a la atmósfera de SO<sub>2</sub>(dióxido de Azufre) que proviene de la combustión de combustibles fósiles.

Estamos comprometidos con el medio ambiente dando cumplimiento a los Parámetros Máximos Permisibles de emisiones a la atmósfera que exige la NOM-043-SEMARNAT-1993 Y NOM-085-SEMARNAT-2011.



# Manejo de Residuos

## Descarga de Agua Residual



En la **Zafra 2020-2021** continuamos trabajando en el uso eficiente del agua, comprometidos a doblar esfuerzos para el logro de mejores resultados.

# Humedal Artificial de Flujo Intermitente

El objetivo de este Sistema de Riego Agrícola es evaluar el efecto del suelo dentro de un humedal artificial de flujo intermitente sobre la calidad de las aguas residuales que infiltran a través del mismo. Está formado fundamentalmente por una superficie de una extensión media de 258 ha distribuidas en 5 campos de cultivo (Purísimas, La Palma, Nexpa, Teocalcingo e Higuierón Viejo), los cuales son regados con dichas aguas. El hecho de aplicar riego implica que el humedecimiento del sistema es artificial. La aplicación de riegos a ciertos intervalos de tiempo implica un flujo intermitente de agua hacia el humedal. De ahí que el sistema se considere un humedal artificial de flujo intermitente.

Este Sistema ha permitido que toda el agua Residual Industrial se utilice en el Riego Agrícola siendo así una alternativa que permite el reciclado del agua.

Este año **utilizamos 532,449 M<sup>3</sup>** en el Riego Agrícola; beneficiándose 163 parcelas con un total de **237 hectáreas**.



# Reúso de Agua

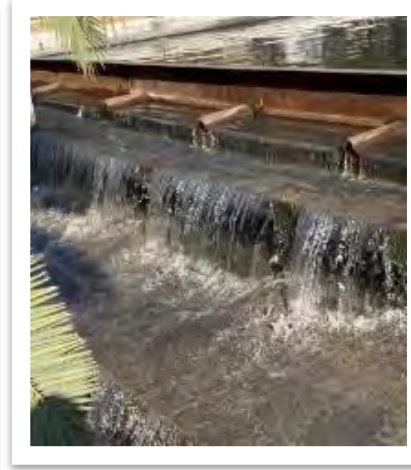
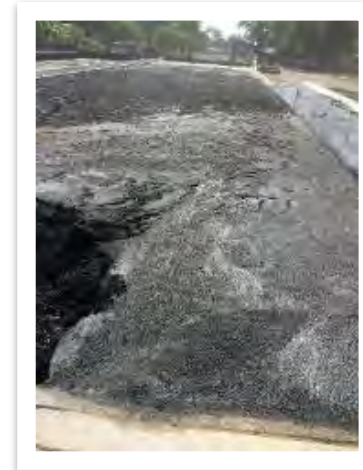
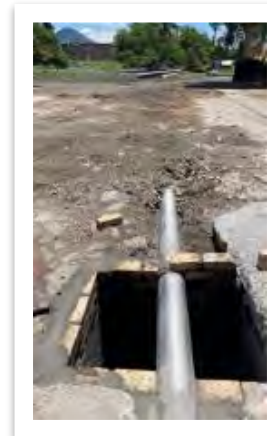
## Sistema de Agua de Retorno para Lavado de Gases

En la generación de vapor en calderas contamos con lavadores de gases en los cuales el agua empleada es de reúso. Durante la **Zafra 2020-2021** operamos este sistema en el cual el agua se clarifica separándole las cenizas que atrapa en el lavado de gases a través de un proceso de sedimentación y se retorna para volver a lavar gases. Aquí se tiene un doble propósito:

- 1) Reducir el consumo de agua de pozo, aplicada en el lavado de gases utilizando solamente, agua que ya fue usada en operaciones de la fabrica de azúcar.
- 2) Asegurar el abastecimiento de agua clarificada para el lavado de gases y con ello una eficiente separación de partículas en las emisiones de nuestras calderas asegurando el cumplimiento normativo.

Durante el año **2021** se trabajó en el proyecto denominado “Cambio de Secciones del Cabezal de Agua de Retorno para Lavado de Gases”

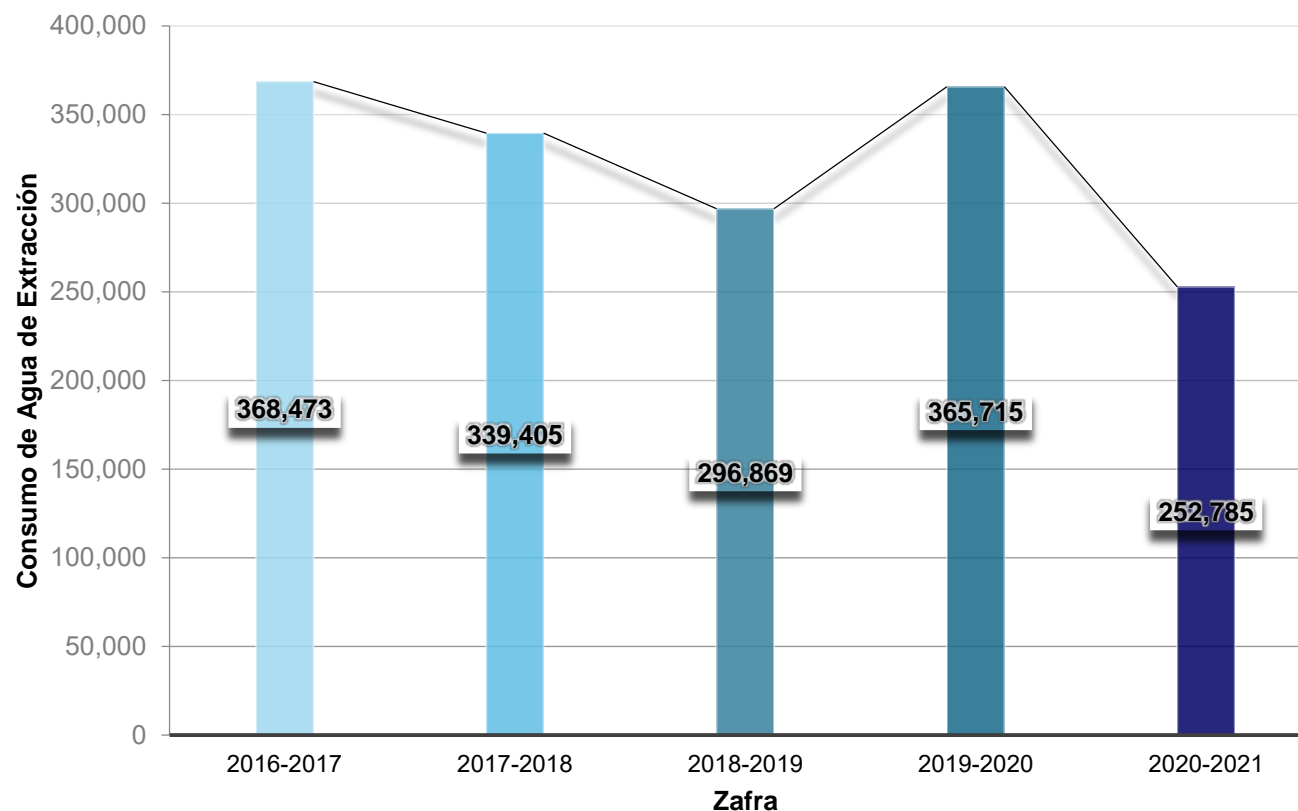
Debido a que gran parte de la tubería de este cabezal concluyo su vida útil se realizó el cambio de 83.8 m, de los cuales fueron 52 m en acero inoxidable para la sección subterránea, la cual se espera no volver a cambiarla en 10 años. En la sección aérea se cambian 31.8 m de tubería en acero al carbón.



# Manejo de Residuos

## Consumo de Agua de extracción

En esta **Zafra 2020-2021** se logró reducir  $-112,930 \text{ M}^3$  la extracción de agua en comparación con la **Zafra 2019-2020**, lo que representa una disminución del 31%, esto debido al uso eficiente de agua y re-usos de agua.



# Reciclado de Agua

## Torre de Enfriamiento



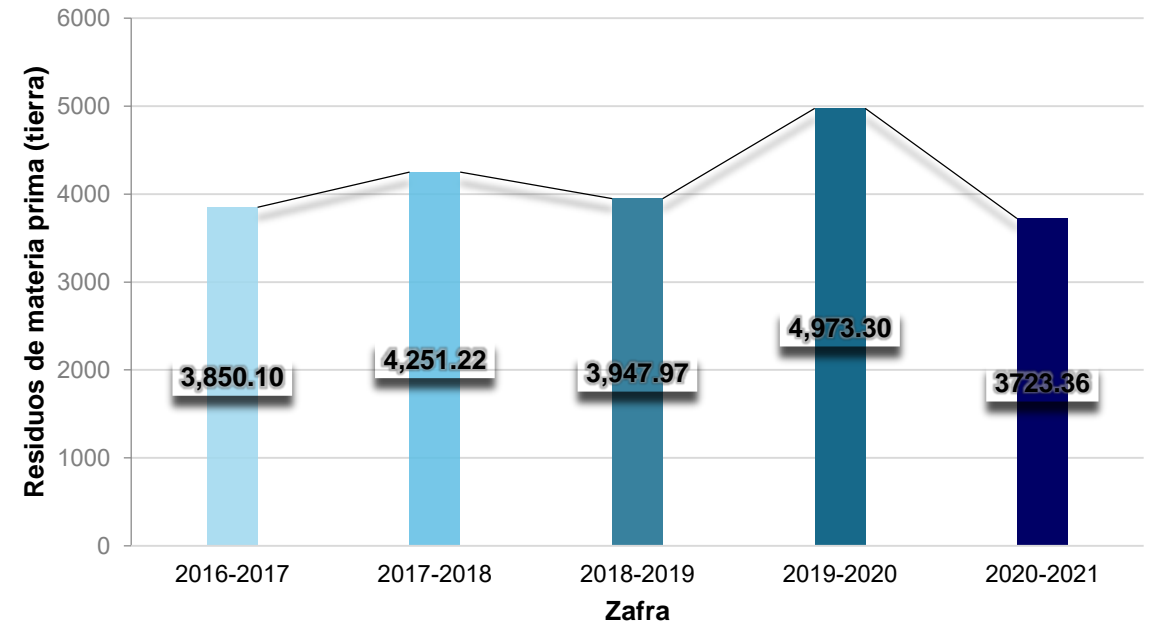
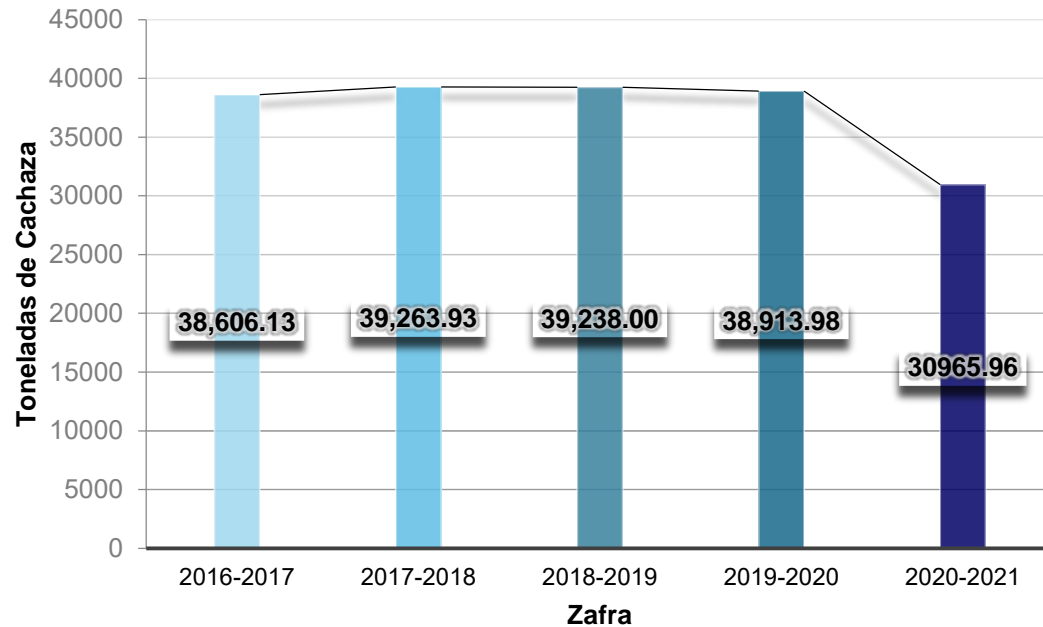
En este año **2021** trabajamos en mejoras en el circuito Torre de Enfriamiento, que es un sistema ambiental para **Reciclar Agua** que asegura:

- 1) la operación de las Celdas N°1 y 2 para enfriar el aceite usado al realizar este proceso mantenemos sus propiedades lubricantes, se alarga su vida útil y de forma indirecta mantenemos su consumo sin incrementarlo.
- 2) Mantener la operación óptima de este sistema de enfriamiento sin incrementar el consumo de agua de pozo.



# Manejo de Residuos

## Residuos de Manejo Especial

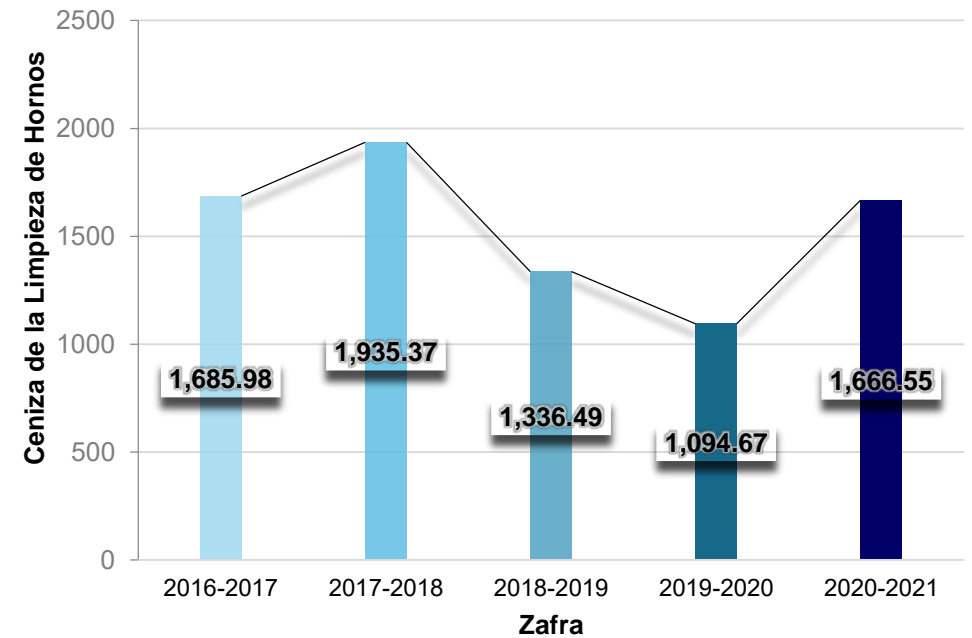
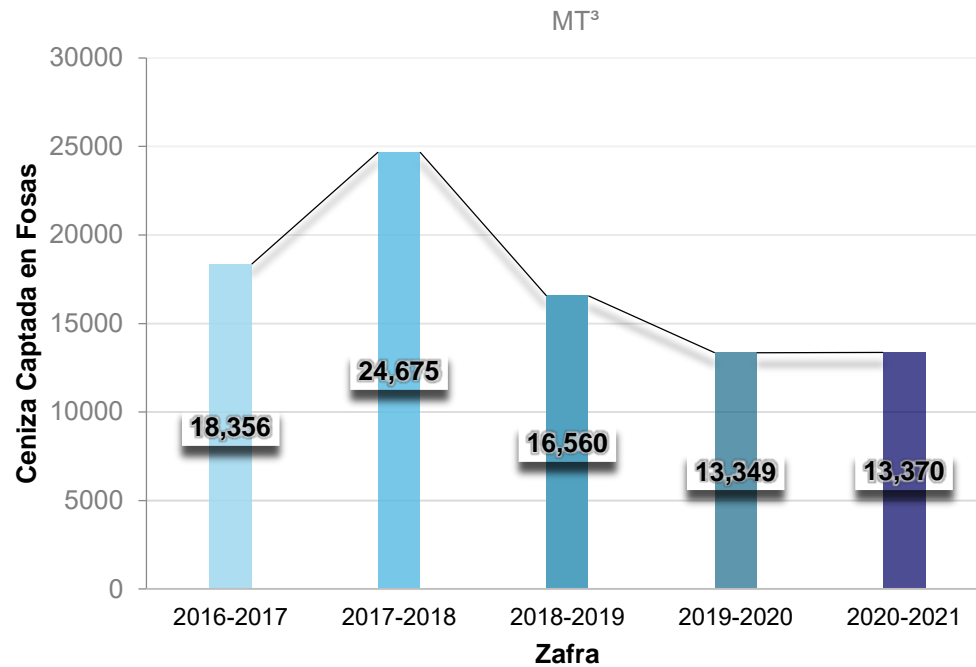


Se tuvo una disminución de – 7,948 Ton. en la generación de cachaza, debido a que se molió menos caña en la **Zafra 2020-2021** en relación a la **Zafra 2019-2020**.

El residuo de Tierra de caña tuvo una disminución de -1,250 Ton., lo que representa un -25% menos en la generación de Tierra en relación con **Zafra 2019-2020**

# Manejo de Residuos

## Residuos de Manejo Especial



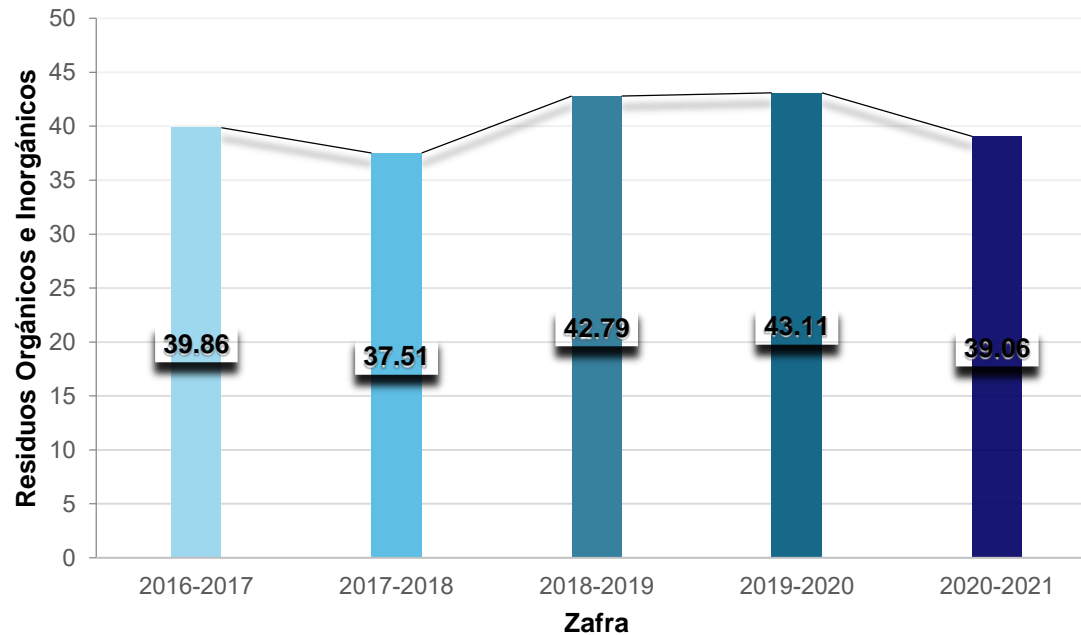
En la **Zafra 2020-2021** se obtuvieron + 21 MT<sup>3</sup> de ceniza captada en fosas, en relación con la **Zafra 2019-2020**, representando un +0.16%.

Ceniza de limpieza de hornos, se obtuvieron + 572 Ton. en relación con **Zafra 2019-2020**, representando un +52.00%.



# Manejo de Residuos

## Residuos de Manejo Especial



Estamos comprometidos con el planeta por eso nos preocupamos por desarrollos tecnológicos orientados a la reducción de emisiones con vehículos eléctricos e híbridos, en empaques biodegradables y compostables.

En la **Zafra 2020-2021** se obtuvieron - 4.05 toneladas de Residuos orgánicos e inorgánicos, en relación con la **Zafra 2019-2020**, resultando una disminución de -9.39%.

# Residuos Peligrosos



Recolección y disposición de Tambos vacíos impregnados de grasa y/o aceite

Programa continuo que se realiza en todas las áreas del Ingenio, durante este periodo se recolectó y dispusieron **2.178 ton.**



Cambio de colillas de Soldadura usadas por Nuevas

En este periodo se recolectaron **140 kg**, su disposición final.



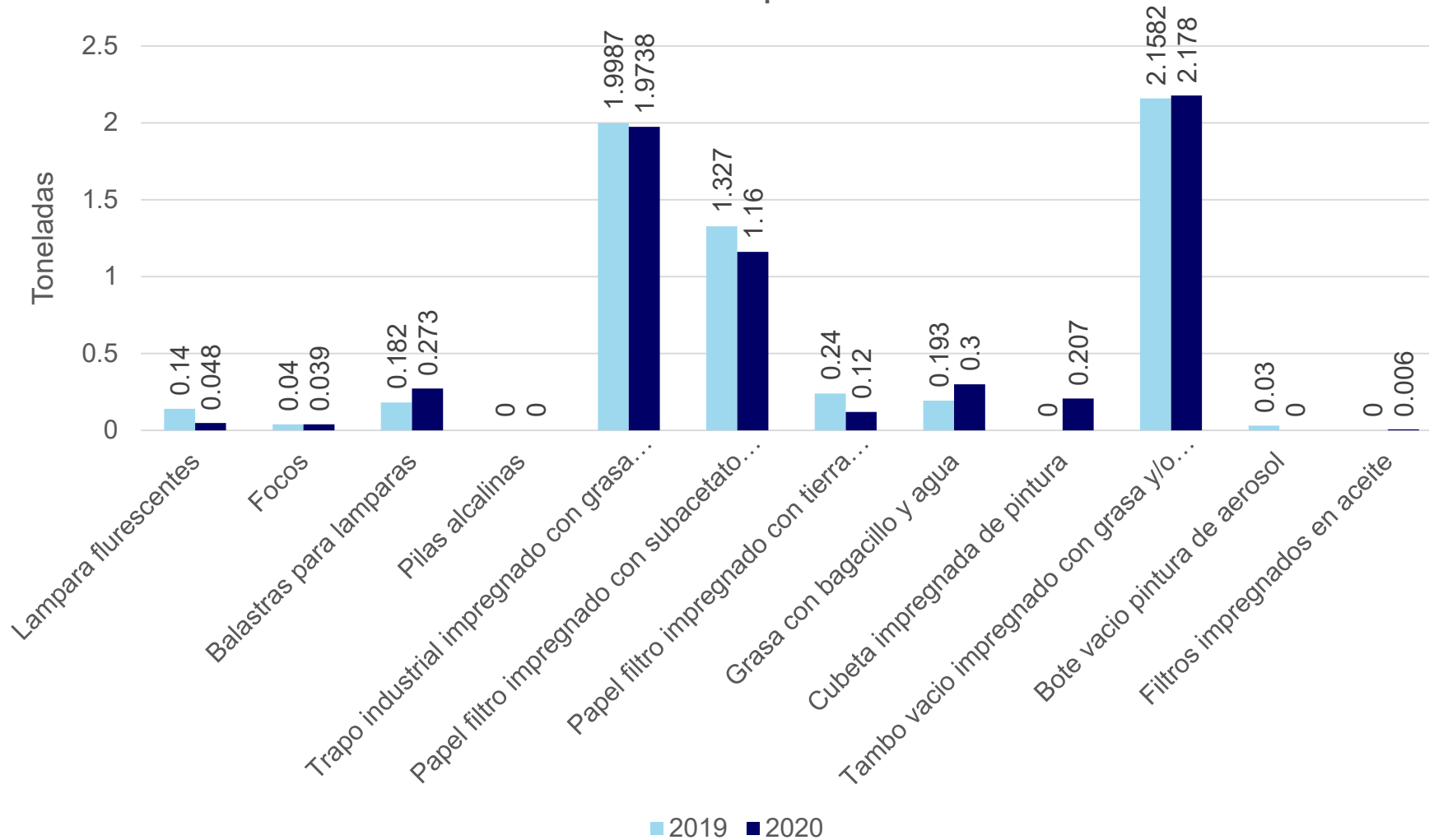
Reposición de trapo Industrial

Programa continuo que se realiza en el Ingenio, durante este periodo se dispusieron **1.9738 ton.**

# Manejo de Residuos

## Residuos Peligrosos

### Enviados a Disposición Final



# Caña Cosechada en Verde

Corporativo Azucarero Emiliano Zapata				
Caña cortada en crudo en las ultimas 4 zafras				
Concepto	Zafra17/18	Zafra 18/19	Zafra 19/20	Zafra 20/21
Total industrializado	1,088,193.09	1,102,750.61	1,048,724.46	1,030,126.25
Caña molida en verde	6,635.88	12,706.28	10,276.36	14,967.38
% Caña en verde	0.61	1.15	0.98	1.45

Actualmente hemos establecido los lineamientos necesarios para llevar a cabo la cosecha en verde, sin embargo y a pesar de los beneficios que implica para el medio ambiente nos enfrentamos al reto de la toma de conciencia para que está forme parte de las prácticas regulares en nuestro campo y su implementación se intensifique, este ciclo **el porcentaje de caña molida en verde ha ido en aumento.**

# Campo Limpio

En este ciclo recolectamos 2 toneladas de envases vacíos en el marco del programa Campo Limpio



Participamos en la colocación del contenedor en el ejido de Nexpa

Realizamos reuniones a lo largo del año con productores de los diferentes ejidos, los capacitamos con la técnica del Triple Lavado y la adecuada disposición de los envases vacíos de agroquímicos, así también realizamos videos para difundir estas técnicas en las redes sociales y hemos participado con el CEVSMOR con la colocación de contenedores en los ejidos de: Nexpa, Panchimalco y Jojutla.



Anticorrupción



# Nuestra política Anticorrupción



**UNIDOS CONTRA  
LA CORRUPCIÓN**

En grupo beta san miguel combatimos prácticas de corrupción en todas sus formas, incluidas la extorsión y el soborno y promovemos la ética y valores a través de nuestra política anticorrupción, nos aseguramos de darle vida a través de su difusión a todos los colaboradores mediante trípticos y talleres.

“Es nuestra política desarrollar todos nuestros negocios de manera honesta y ética. En el Corporativo Azucarero Emiliano Zapata, tenemos un planteamiento de cero tolerancia con el soborno y la corrupción, y estamos comprometidos a actuar de manera profesional, imparcial y con integridad en todas nuestras actividades, dondequiera que operemos. Nos comprometemos además a implementar y hacer cumplir sistemas efectivos para combatir el soborno”



# A cerca de este Informe

En este noveno comunicado se publican los resultados de las acciones más destacadas que llevamos a cabo en el periodo que comprende de Octubre del 2020 a Agosto 2021 y que consideramos de mayor relevancia para nuestros grupos de interés referente a Derechos Humanos, Practicas Laborales, Medio Ambiente y Anticorrupción.

La información se conformó con el apoyo de las distintas áreas que forman parte de esta empresa.

**Nota:** Aquellas actividades que se han realizado de manera presencial se han llevado a cabo tomando todas las medidas necesarias ante la pandemia mundial provocada por COVID-19.





# Alcance y Contacto

Informe Anual de Responsabilidad Social Empresarial y Sostenibilidad 2021.

El presente Informe está disponible en el sitio de Internet de nuestro Corporativo BSM:

<http://www.bsm.com.mx/caez.html>

Liga del Corporativo Azucarero Emiliano Zapata en la página del Pacto de la Organización de las Naciones Unidas:

<http://unglobalcompact.org/participant/17872-Fideicomiso-Ingenio-Emiliano-Zapata-80330>

Para mayor información y/o retroalimentación sobre el contenido de este documento, puede contactar a:

Janeth Olivarez Mendoza

Jefa de Responsabilidad Social y Vinculación Comunitaria

E-mail: [janetho@bsm.com.mx](mailto:janetho@bsm.com.mx)

Tel.Cel.:7772074880

**CORPORATIVO AZUCARERO EMILIANO ZAPATA S.A. DE C.V.**

Av. Lázaro Cárdenas 51, Col. Lázaro Cárdenas,

Zacatepec, Morelos,

C.P. 62780, México





9° CoP CAEZ **2021**

**CORPORATIVO AZUCARERO  
EMILIANO ZAPATA**

